

L'imprévu
marion barbaz

Atelier Yacoub
S4_printemps 2018
Ecole Spéciale d'Architecture

Sommaire

_introduction_p07

_chapitre 1_p09
Historique des logements

_chapitre 2_p13
Note d'intention générale

_chapitre 3_p19
Synthèse

_chapitre 4_p25
Des intentions

_chapitre 5_p31
Typologie

_chapitre 6_p35
Références
Intentions générales

_chapitre 7_p51
Typologie logement et assemblage

_chapitre 8_p59
Croquis

_chapitre 9_p69
Fiche Projet Préjury

_chapitre 10_p73
Rendu Préjury

_chapitre 11_p87
Pistes de réflexion post-préjury

_chapitre 12_p95
Plan masse

_chapitre 13_p103
Typologies de logements

_chapitre 14_p115
Transversalités

_chapitre 15_p127
Fiche Projet Jury

_chapitre 16_p131
Jury

_conclusion_p141

_bibliographie_p145

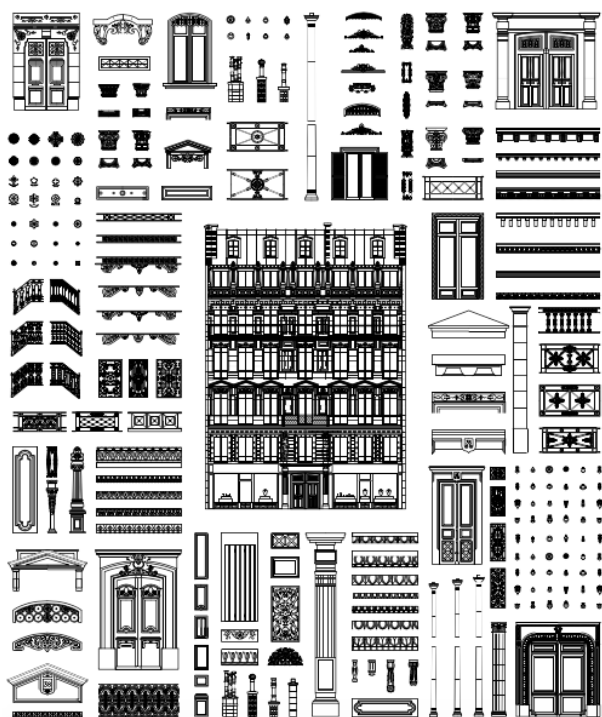
Durant ce semestre, nous avons travaillé sur la thématique du logement. Il nous a été proposé de concevoir des logements collectifs, alternatifs pour les habitants de Sevrans. Le site, une large parcelle rectangulaire, insérée entre la gare ferroviaire Sevrans-Livry et le canal de l'Ourcq, est facilement accessible et connecté à la métropole parisienne. Après une analyse de site, nous avons relevé une population dense et hétéroclite. Aussi, il fallait repenser les logements afin de ne pas concevoir des habitations standards mais adaptées à la mixité de la population. Après de nombreuses recherches et réflexions, nous avons choisi de repenser l'habitat afin de le rendre modulable, flexible et compatible avec les modes de vie des différentes cultures et des diverses formes de famille des habitants de Sevrans. Le projet fut pensé selon un module de plusieurs habitations, dupliqué plusieurs fois sur la parcelle pour la densifier au maximum, optimiser la surface de construction et satisfaire les besoins en logement d'une population dense. Toujours dans une dimension sociale, l'intention directrice du projet est de renforcer le lien social. En effet, nous tentons, à travers l'architecture du projet de solidifier les liens entre les habitants, de provoquer des rencontres et de créer des espaces, tant de circulation que d'habitation, de qualité pour ne pas nuire aux relations entre les habitants. Nous avons donc travaillé sur l'imbrication des circulations, des espaces privés et publics au sein du site. Selon, une organisation intelligente et finement pensée des circulations, des espaces privés et publics garantira un bon vivre au sein du projet et créera de bonnes et saines relations entre les habitants. Ainsi, nous sommes venus à nous interroger : **Comment organiser la rencontre des flux, des espaces privés et publics ?**

_chapitre 1

Historique des logements

Synthèse de deux logements

Les immeubles haussmanniens.

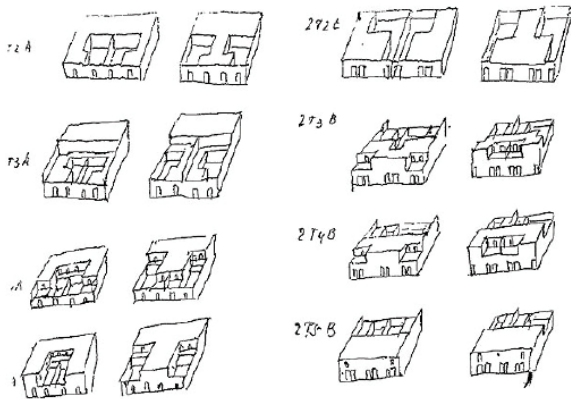


Eléments issus du langage haussmannien.
Communiqué de presse exposition Paris Haussmann Modèle de ville
2017

Second Empire sous Napoléon III
Préfet Haussmann
1852-1870
57 000 logements
60% des logements de Paris

Les immeubles haussmanniens s'inscrivent dans la réforme révolutionnaire du préfet Haussmann qui offra à Paris un nouveau visage. Afin d'assumer l'augmentation de la population, d'améliorer la circulation et de résoudre l'insalubrité, Haussmann proposa un plan d'urbanisme ambitieux et radical. Il entendait répondre tant aux aspirations sociales qu'aux nécessités humaines et aux évolutions technologiques. La particularité du tissu haussmannien réside dans l'apparition de l'îlot, élément de conception dont la taille et la morphologie varient, appliqué sur toute la capitale. Cet outil optimise la consommation du sol tout en facilitant les déplacements de chacun et crée une forte densité conjugée à une grande porosité. Au sein de ces îlots, des immeubles de rapports destinés à des locataires issus de classes sociales différentes suggèrent les prémices du logement collectif. Aussi, l'immeuble haussmannien, et notamment la façade, est régi selon des règles strictes. Tous alignés, et marqués par des lignes horizontales, les bâtiments haussmanniens sont conçus selon un gabarit proportionné avec un matériau local. Ces standards, imposés par Haussmann génèrent un paysage homogène et polymorphe conférant alors à Paris son identité. Nous notons aussi que les façades traduisent une organisation sociale. En effet, la gradation esthétique des immeubles reflète la gradation sociale. Enfin, nous remarquerons que les constructions haussmanniennes offrent une grande mixité programmatique et fonctionnelle s'adaptant aux réorganisations spatiales et absorbant les évolutions technologiques. Ainsi, le fait que les bâtiments haussmanniens soient réversibles, flexibles, s'adaptent aux variations d'usages et aux mutations font d'eux des constructions pérennes qui constitue, des siècles plus tard l'identité même de la capitale.

Source: Pavillon d'Arsenal



Schémas des logements modulables.
<https://luciearchi.files.wordpress.com/2014/10/analyse-siza.pdf>

Alvaro Siza
 Evora
 1977-1997
 1 200 logements

Logements Quinta da Malagueira.

A la suite de la Révolution des Oeillets, le Portugal fut confronté à de sévères problèmes de logements et sollicita des architectes tels Alvaro Siza pour résoudre cette crise.

Non loin de de Lisbonne, sur un terrain vallonné, Siza érigea le quartier Malagueira s'inscrivant dans un urbanisme en bande. Ce système posa le défi de l'uniformité et de la mitoyenneté. Aussi, en considérant que la richesse d'un espace urbain ne réside pas dans la variation des constructions mais dans la diversité du type, l'architecte proposa deux typologies d'habitation modulable. Ces maisons individuelles à deux étages, organisées autour d'une cour intérieure, conçues en dialogue avec les habitants, laissèrent la possibilité au logement d'évoluer selon les besoins des familles.

Ce projet est pertinent dans le sens où les constructions ne sont pas statiques et immobiles.

En effet, leur typologie modulable permet au logement d'évoluer en accompagnant le développement des familles. Aussi, l'adaptation de la maison aux besoins des habitants leur permet de se l'approprier et renforce un sentiment d'individualité. Enfin, la déclinaison de la typologie génère une diversité et crée une identité propre pour chaque logement évitant toute uniformité et monotonie. Les logements de Siza offre un autre regard sur le logement collectif, souvent pensé à travers des bâtiments verticaux.

<https://luciearchi.files.wordpress.com/2014/10/analyse-siza.pdf>

Bien que leurs volumétries et l'esthétique soient différentes, les logements du quartier de Malangueira font écho aux immeubles haussainiens dans le sens où ce sont toutes deux des constructions qui tentent de répondre aux problèmes de logements en proposant un système flexible, modulable, au plus proche de la population. En effet, les bâtiments furent conçus pour répondre aux besoins des familles et s'adapter à leur développement.

_chapitre 2

Note d'intention générale

Synthèse

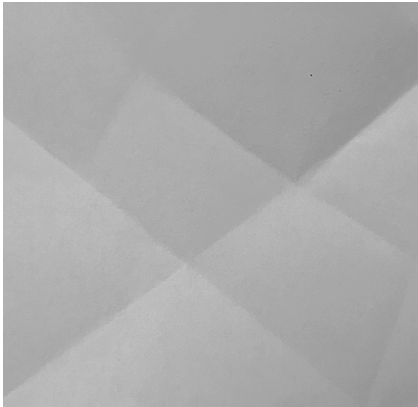
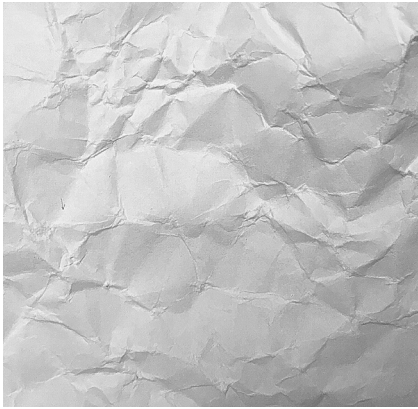
Plan masse

Photographies

Références

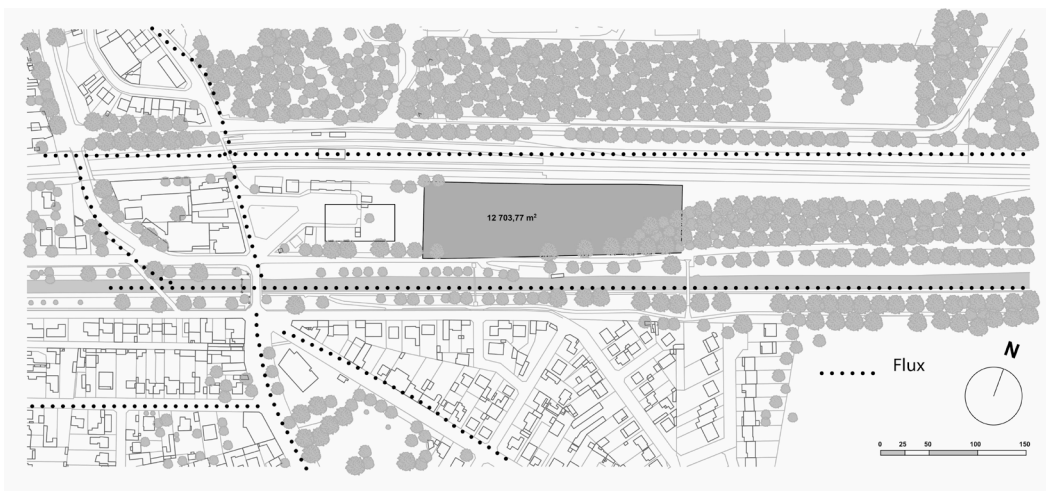
Diagramme

Note d'intention générale.

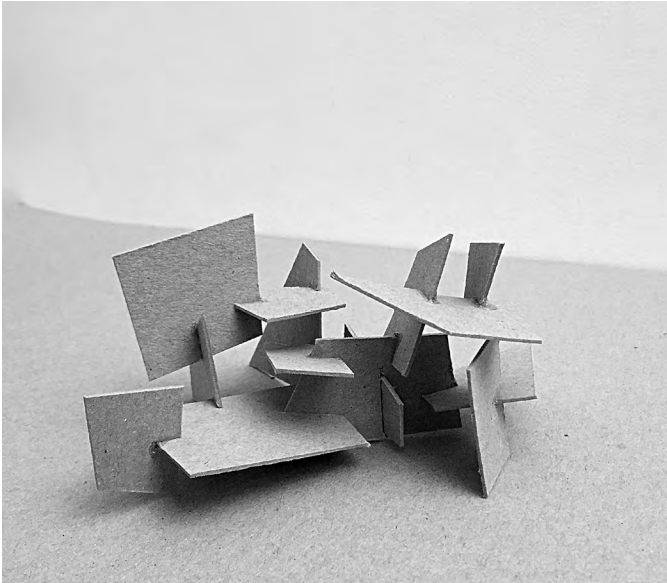


Photographies de tracés, produit par les plis marqués sur le papier.

Le quartier de Sevrans-Livry, sur lequel s'insère notre projet est un site possédant de nombreux atouts et caractérisé par une forte croissance démographique. Cette croissance se traduit par une augmentation des besoins en logements et par une densification et une intensification des flux. L'enjeu du projet serait donc de concilier l'augmentation de la population, la densification du tissu urbain et la mobilité croissante en proposant des espaces publics de qualité et intelligents. Aussi, en considérant que tout déplacement s'inscrit dans un territoire et est perçu comme une expérience de ce dernier, il faudrait créer des espaces publics adaptés aux mobilités, aux flux du quartier Sevrans-Livry et proportionnés à son nombre habitants. Ces espaces publics fonctionneraient comme des lieux de circulation et de communication permettant aux habitants de se déplacer, de se rencontrer, d'échanger. Ils deviendraient dès lors, des lieux de sociabilité renforçant les liens sociaux entre les individus. Il faudrait aussi dimensionner les espaces publics selon ses usages de passages et de rassemblement pour éviter toute congestion ou attroupement qui seraient des obstacles à la fluidité.



Un quartier marqué par les flux.
Plan masse du site Sevrans-Livry.



Maquette d'intention.
Articulation, imbrication de plans entre eux. Notion de croissance

Une autre dimension serait à considérer à savoir la mixité sociale. En effet, la population à Sevran-Livry est très hétérogène et cosmopolite et les ménages ne répondent pas à des standards. C'est pourquoi il faudrait prendre en compte cette multiformité et cette diversité des familles pour repenser l'habitat. Il s'agirait de proposer des logements adaptés aux différents ménages leur permettant de s'approprier davantage leur habitation.

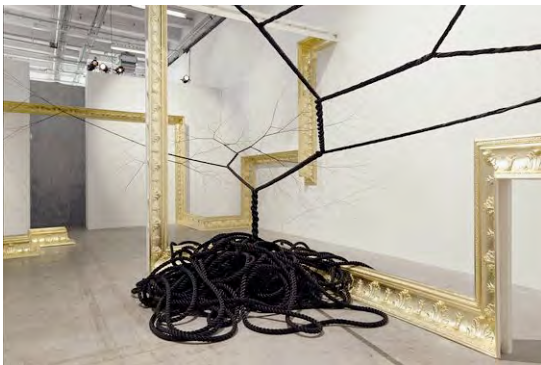


Schéma de Pod Vending Machine Skycraper, Hassef Raffei
Immeuble de logements capsules qui s'intègrent dans une grille., Analogie au jeu tetris.



Mixité sociale, mixité d'usage.

Baitogogo, Henrique Oliveira
Palais de Tokyo.
<http://www.paris-art.com/baitogogo-2/>



Mathias Klss.
Palais de Tokyo.
<https://www.davidzagdoun.com/palais-de-tokyo/>

Mutation
Interaction
Articulation
Imbrication
Enchevêtrement
Mise en commun

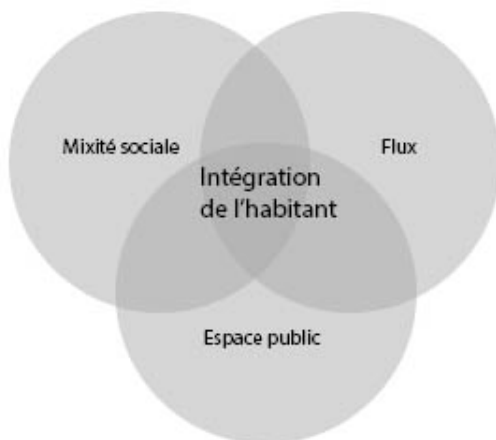


Diagramme d'intention

- _ Prendre en considération les flux pour qu'ils soient générateurs du bâti.
- _ Intégrer l'espace public au logement.
- _ Un bâti qui soit la rencontre du programme, des flux, de l'espace public.
- _ Un bâtiment qui prend en compte la mixité sociale et accompagne les mutations des familles.
- _ Imaginer une logique d'assemblage, une structure flexible, extensible.
- _ Un habitat évolutif.

_chapitre 3

Synthèse

Problématiques

Diagramme programme

Note d'intention générale

Croquis

Photographie maquette

Synthèse présentation terre

Synthèse présentation politique

Photographie maquette conceptuelle

Rencontres.

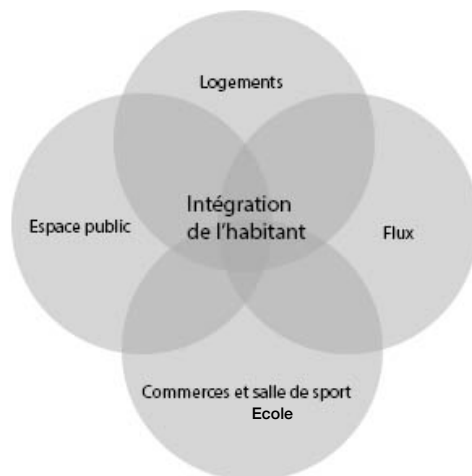
Des flux, de l'espace public, privé, des individus.

Comment organiser la rencontre des flux, des individus, des espaces privés et publics?

Le quartier dans lequel nous allons implanter des logements est marqué par différents flux. L'enjeu majeur du projet est de gérer la rencontre des flux, des individus, des espaces publics et privés afin de produire des interactions.

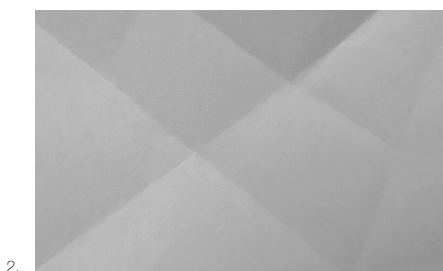
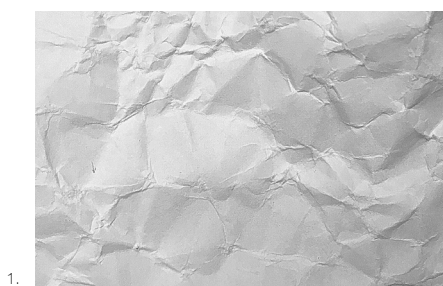
Comment créer des logements compatibles avec la mixité sociale ?

La mixité sociale existe dans la diversité des origines, des milieux sociaux, des générations et la multiformité des ménages des habitants de Sevrans-Livry. Il est important de ne pas concevoir des logements standards mais adaptés aux différentes typologies de ménages afin de renforcer l'intégration des habitants. Les logements doivent être adaptés aux familles et pouvoir se moduler, évoluer pour accompagner leur développement et rester viables.



Articulation
Mouvement
Interaction
Modulable
Flexibilité

Note d'intention générale.



1. 2. Photographies de tracés, produit par les plis marqués sur le papier.

3. Maquette d'intention. Articulation, imbrication de plans entre eux. Notion de croissance

Le quartier de Sevrans-Livry, sur lequel s'insère notre projet est un site possédant de nombreux atouts et caractérisé par une forte croissance démographique. Cette croissance se traduit par une augmentation des besoins en logements et par une densification et une intensification des flux. L'enjeu du projet serait donc de concilier l'augmentation de la population, la densification du tissu urbain et la mobilité croissante en proposant des espaces publics de qualité et intelligents. Aussi, en considérant que tout déplacement s'inscrit dans un territoire et est perçu comme une expérience de ce dernier, il faudrait créer des espaces publics adaptés aux mobilités, aux flux du quartier Sevrans-Livry et proportionnés à son nombre habitants. Ces espaces publics fonctionneraient comme des lieux de circulation et de communication permettant aux habitants de se déplacer, de se rencontrer, d'échanger. Ils deviendraient dès lors, des lieux de sociabilité renforçant les liens sociaux entre les individus. Il faudrait aussi dimensionner les espaces publics selon ses usages de passages et de rassemblement pour éviter toute congestion ou attroupement qui seraient des obstacles à la fluidité.

Une autre dimension serait à considérer à savoir la mixité sociale. En effet, la population à Sevrans-Livry est très hétérogène et cosmopolite et les ménages ne répondent pas à des standards. C'est pourquoi il faudrait prendre en compte cette multiformité et cette diversité des familles pour repenser l'habitat. Il s'agirait de proposer des logements adaptés aux différents ménages leur permettant de s'approprier davantage leur habitation.



_ Prendre en considération les flux pour qu'ils soient générateurs du bâti.

_ Intégrer l'espace public au logement.

_ Un bâti qui soit la rencontre du programme, des flux, de l'espace public.

_ Un bâtiment qui prend en compte la mixité sociale et accompagne les mutations des familles.

_ Imaginer une logique d'assemblage, une structure flexible, extensible.

_ Un habitat évolutif.



La terre, culture.

Matériau de construction utilisé depuis des siècles tant pour l'agriculture que la poterie ou l'habitat.

Matériau naturel nécessitant un savoir faire et possédant une dimension sociale. D'abord parce que ce savoir-faire est le fruit d'une transmission entre générations mais aussi parce que les techniques de constructions et l'entretien font partis de la culture et varient selon les régions.

Malléable

Modulable

Vernaculaire, extrait localement

Economique, réduction coûts de transport

_Plusieurs textures.

Terre crue, *brute et granuleuse.*

Béton de terre, *forme de brique, lisse.*

Mortier de terre, *lisse puisque travaillé et moulé*

Pisé, *lisse, sous forme de strates.*

La texture et la forme d'un espace utilisant la terre peut faire naître chez l'habitant des sensations et des émotions. Par exemple un mur courbe crée une impression d'enveloppement.

_Plusieurs techniques.

Le pisé

La bauge

Les blocs de terre comprimées

L'adobe

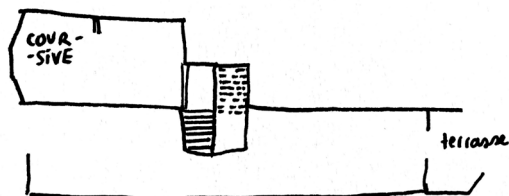
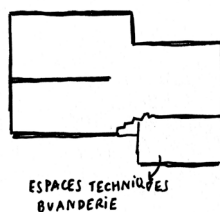
Le torchis

_Propriétés thermo-physiques

qui régule la température et participe au confort et à l'équilibre thermique du bâtiment.

Le logement, politique.

L'intention générale du projet étant de concilier flux, individus, espaces publics, privés, il est pertinent d'évoquer les projets de R. Gailhoustet, première architecte à préconiser la différenciation et l'imbrication des espaces.



Tours Raspail et Lenine, Ivry-sur-Seine, 1963-1968

_Commerces implantés au RDC, des espaces techniques comme la buanderie ou les ateliers pour enfants sont insérés entre les étages pour être liés aux appartements.

_Plusieurs types de logements

_L'appartement n'est plus une succession de pièces mais un volume à part entière traversé de lumière.

Spinoza, Ivry-sur-Seine, 1966-1973

_Distribution par des rues intérieures accompagnées de services publics et une crèche collective au niveau de la toiture.

_L'objectif est de créer un bâtiment hybride ayant une mixité de programmation

Le Liégat, Ivry-sur-Seine, 1971-1986

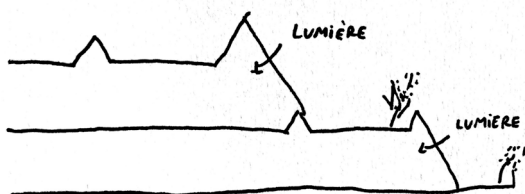
140 logements sociaux et des locaux d'activités.

_Appartements à terrasse imbriqués a une école primaire.

_L'organisation en gradin invite à différencier chaque type d'appartement.

_Qualité de ses espaces domestiques mêlant échelles individuelle et collective.

_Plusieurs logements s'organisent autour de patios plantés.





Maquette conceptuelle.

_chapitre 4

Des intentions

Problématiques

Pré-programme

Plans et croquis d'intention

Photographie maquette

Rencontres.

Des flux, de l'espace public, privé.

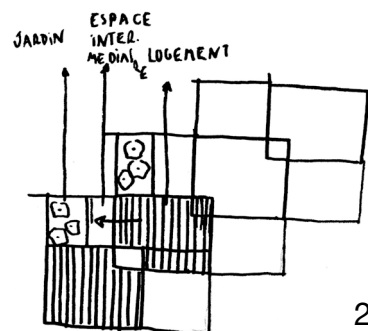
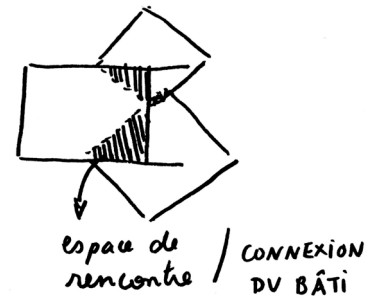
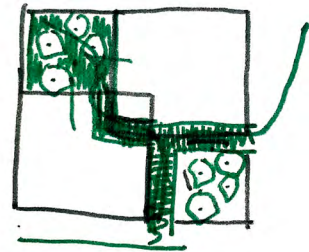
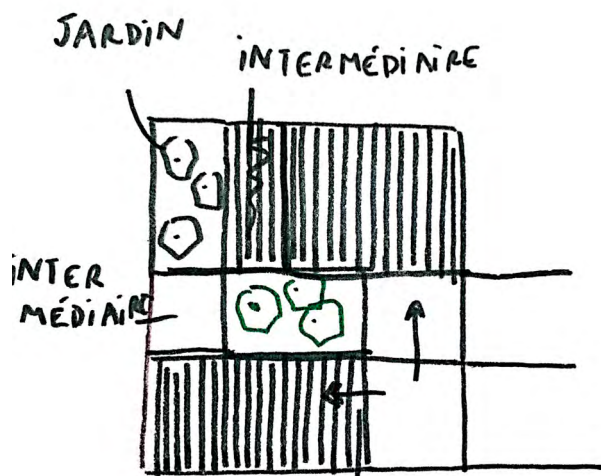
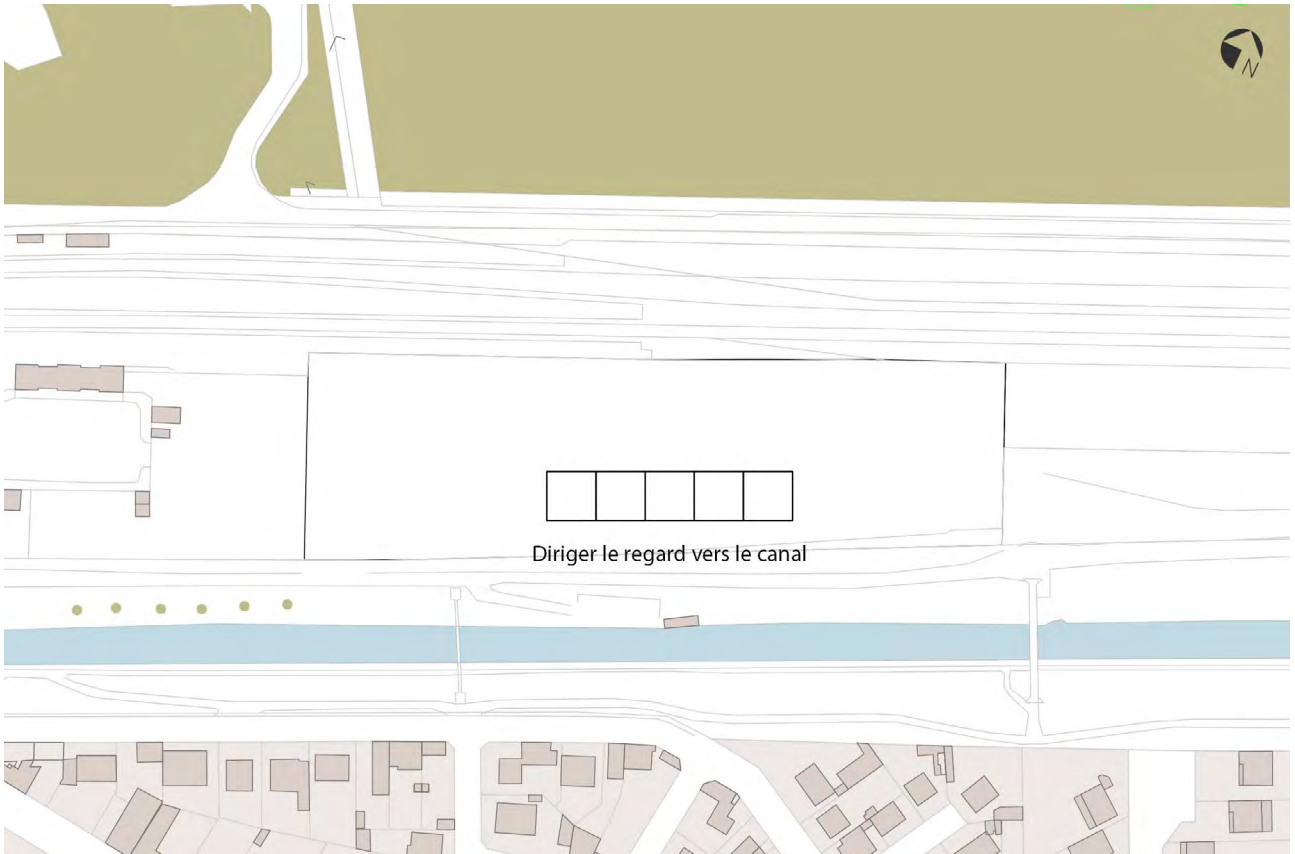
Comment organiser la rencontre des flux, des espaces privés et publics?

Comment créer des logements compatibles avec la mixité sociale ?

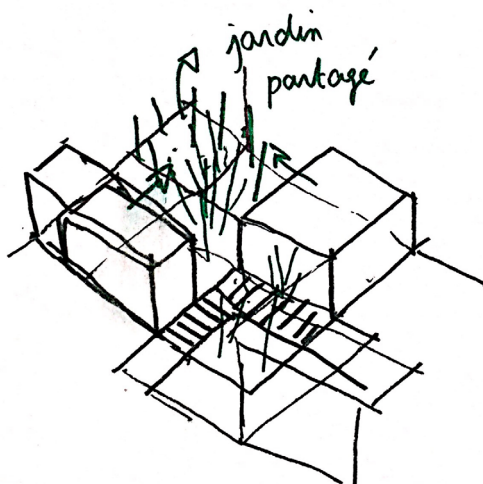
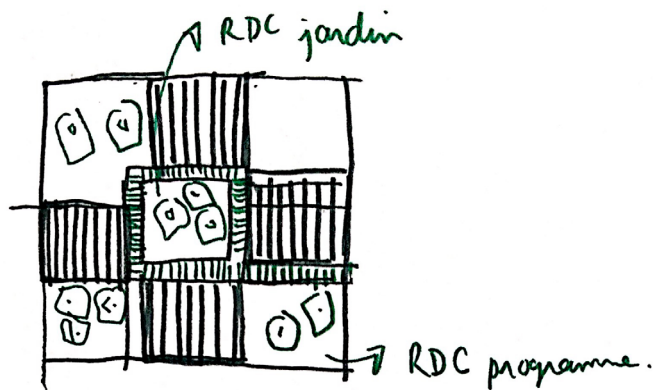
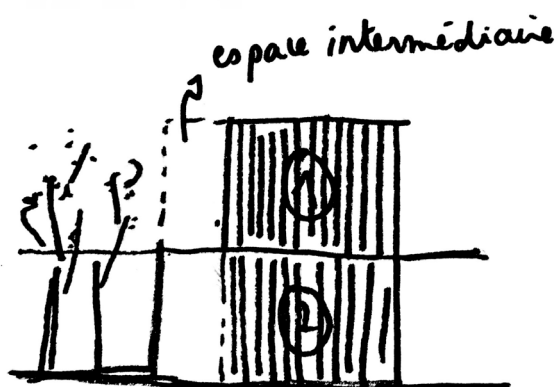
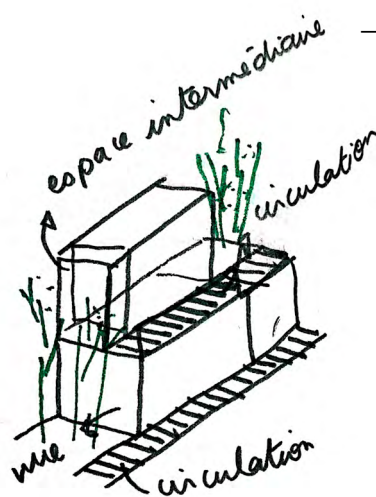
Articulation
Mouvement
Interaction
Modulable
Flexibilité

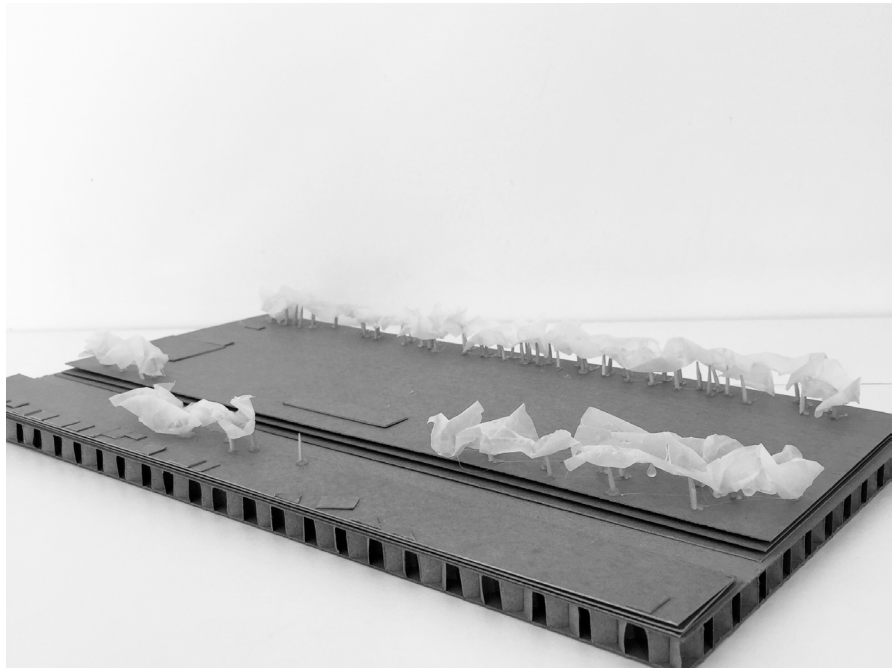
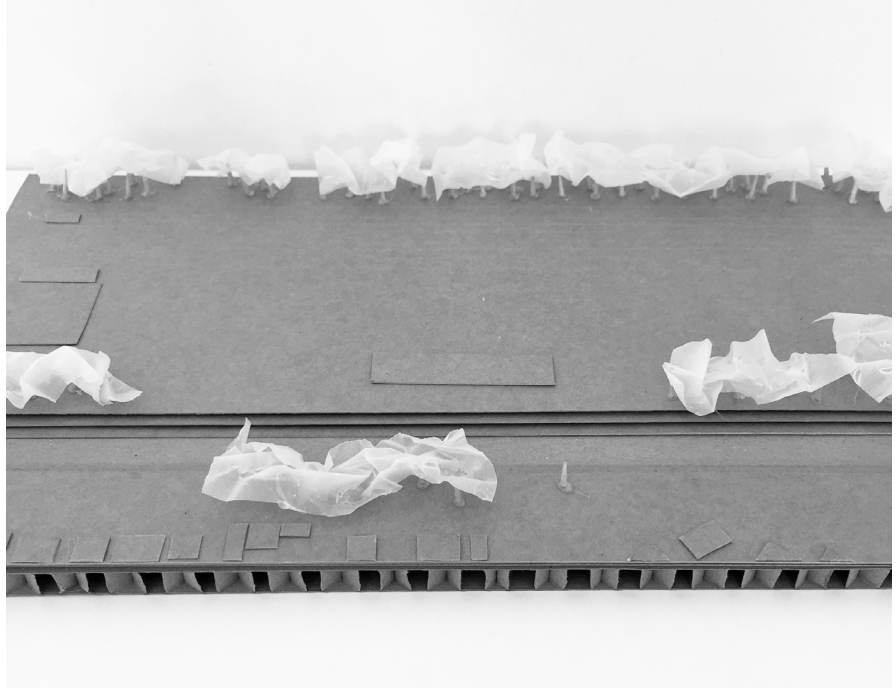
Pré-programme.

Logements
Espace public
Commerces
Equipement sportif
Equipement culturel



_ Coupes et axonométries d'intention.





_maquette d'intention.

_chapitre 5

Typologie

Plans typologies de logements

Schéma d'organisation intérieure

Plan

Plan masse

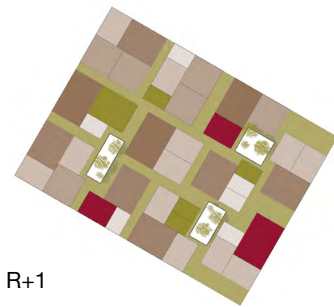
Coupe

Rencontres et imprévu.

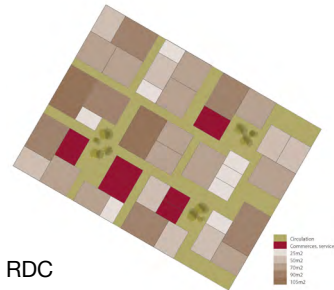
Comment organiser la rencontre des flux, de l'espace public et privé?

Articulation
Mouvement
Interaction
Imbrication
Flexibilité

Logements
Commerce aide sociale
Terrain Sport
Studio danse
Café
Bibliothèque
Coiffeur
Club de jeux

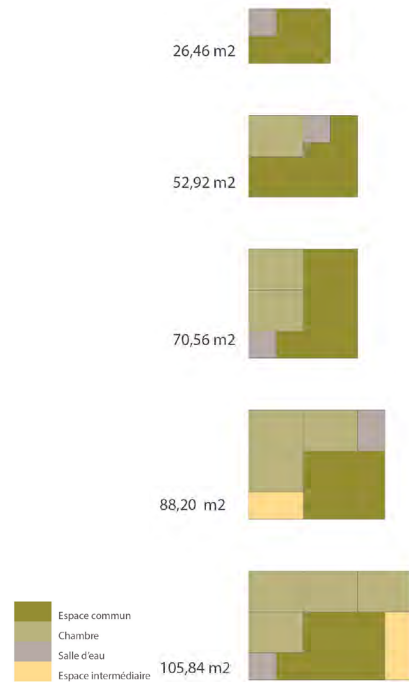
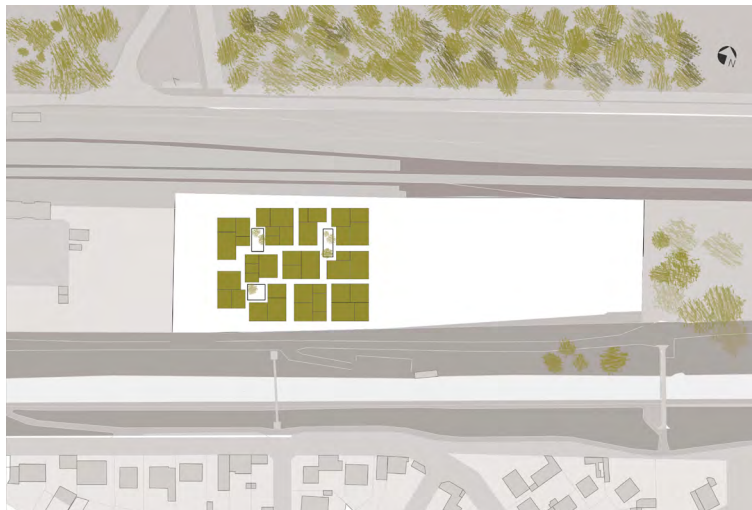
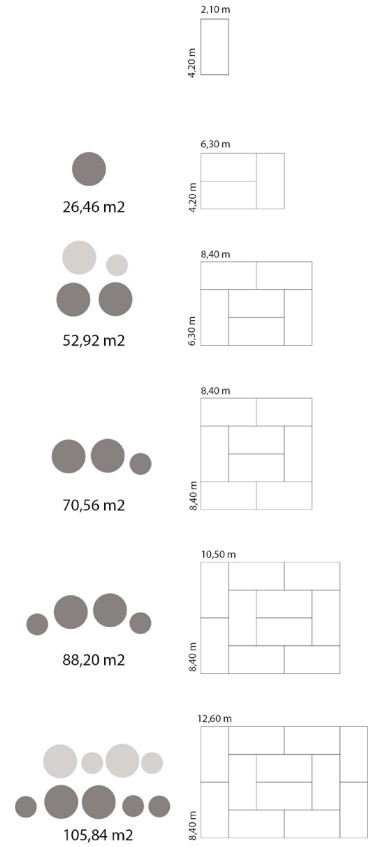
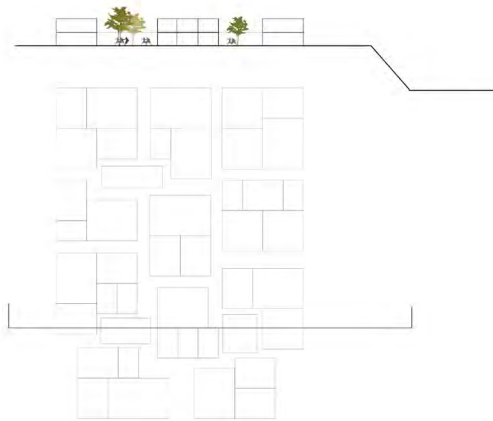


R+1



RDC

■ Circulation
■ Commerce services
■ R+1
■ R+2
■ R+3
■ R+4



_chapitre 6

a_Références

Nouvelle

Programme

La rencontre par l'imprévu.

Comment organiser la rencontre entre les flux, l'espace public et privé?

Etudiante en architecture, je sors de mon appartement pour rejoindre la gare et attraper le train de 08h17 qui m'amènera à l'École. En sortant je croise Madame Martin, ma voisine de 68 ans qui me demande poliment si je pourrais l'aider ce week end à faire son repassage. Serviabile, je lui promets de passer samedi matin puis je presse le pas pour ne pas être en retard. Je tourne, puis, en passant devant la bibliothèque, je me rappelle que je dois rendre l'éloge de l'ombre que j'ai emprunté avant hier. Je cours, je cours, j'arrive à la gare, j'aperçois sur le quai, mon voisin du dessus, un homme d'affaires qui me confirme que son épouse et lui sortent demain midi. Ils auraient besoin que je garde leurs deux enfants et que je le emène à leurs activités respectives. Le train arrive, je monte et m'assoie près de la fenêtre. Longue journée d'École, je rentre dans mon appartement. Après m'être un peu reposée, je rejoins mes amis à la terrasse du café près de chez moi. Nous sommes vendredi soir, nous décompressons de notre intense semaine. Le lendemain matin, je pars courir le long du canal. A mon retour, et je vais aider madame Martin à faire son repassage. Au fil de la conversation, elle me confie se sentir un peu seule parce que son mari passe ses journées à jouer aux cartes à la salle de jeux avec ses amis. Je me souviens alors que l'épicerie sociale cherche des bénévoles et je lui en fait part. De nombreuses bénévoles sont à la retraite pourrait aider Madame Martin à se sentir moins seule. Comme convenu, je me rend ensuite chez mes voisins du dessus l'après midi pour garder Tom et Bianca. Je dépose Bianca à son cours de danse et j'accompagne Tom jouer avec d'autres garçons sur le terrain de basket. Il retrouve ses amis, court, rigole et se dépense. Nous passons ensuite rechercher Bianca au studio de danse et je les redépose chez eux. Nous croisons Maya et Asma, deux copines de classe de Bianca. Je vais chez le coiffeur puis avant de rentrer, je m'assoie dans le jardin non loin de mon appartement. Je lis un peu et une copine qui vit à quelques allées m'y rejoint.

Imbrication
Interactions
Mouvement
Expérience
Sensations

Logements
Epicerie sociale
Terrains sport
Studio danse
Coiffeur
Salle de jeux
Bibliothèque
Café



Mémorial du camp de Rivesaltes
Salses-le-Château, France
Rudy Ricciotti, Passelac & Roques Architectes



Mémorial aux Juifs assassinés d'Europe

Berlin, Allemagne
Peter Eisenman



- 1_Habitation familiale**
- 2_Santo Tirso Call Center**
- 3_Résidence pour personnes âgées**

Portugal
Aires Mateus



Soma Cube
David Umemoto



Mosquée Bait-ur-Rouf

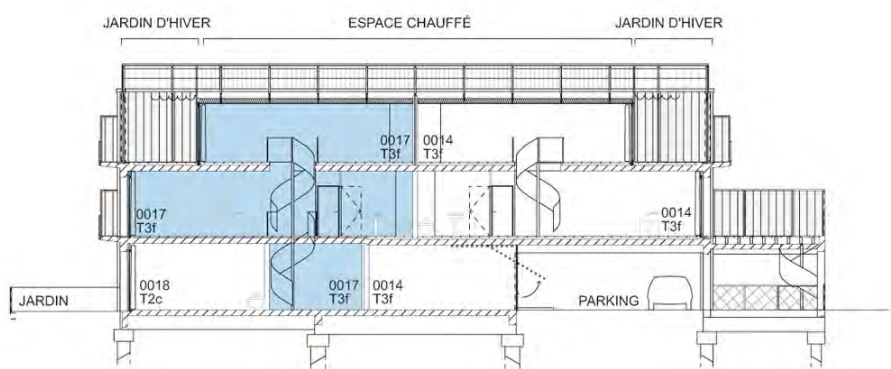
Dacca, Bangladesh
Marina Tabassum



La matière du Temps
Bilbao
Richard Serra



Programme mixte, logements sociaux et équipement public.
Paris, France
AAVP Architecture



0 2 5m COUPE LONGITUDINALE

1_Maison Latapie
 2_ 23 Logements, Trignac
 Lacaton et Vassal



1_ Levitated Mass

Los Angeles

Michael Heizer

2_ Riverbed

Louisiana Museum of modern Art

Olafur Eliasson

3_ Pavillon des Pays Nordiques

Biennale de Venise

Sverre Fehn

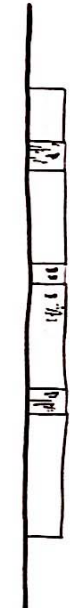
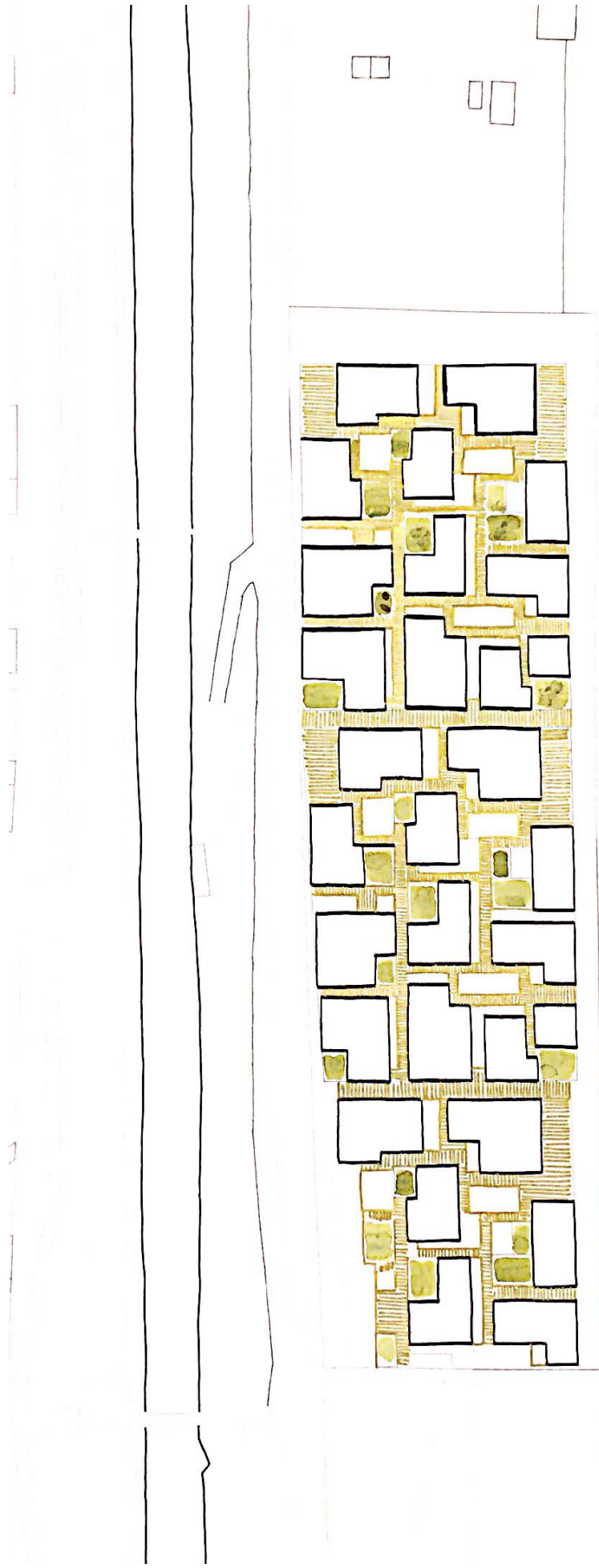
_chapitre 6

b_Intentions générales

Plan masse

Coupes

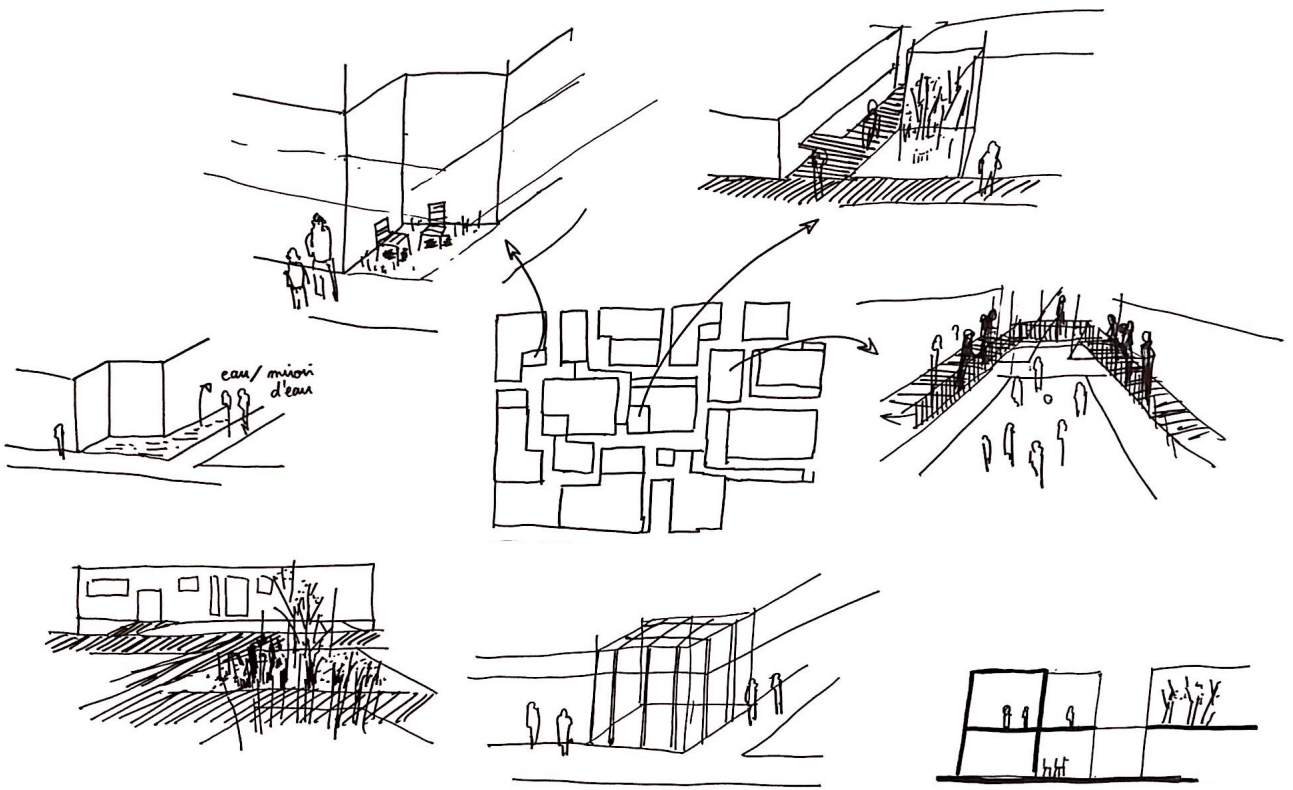
Croquis



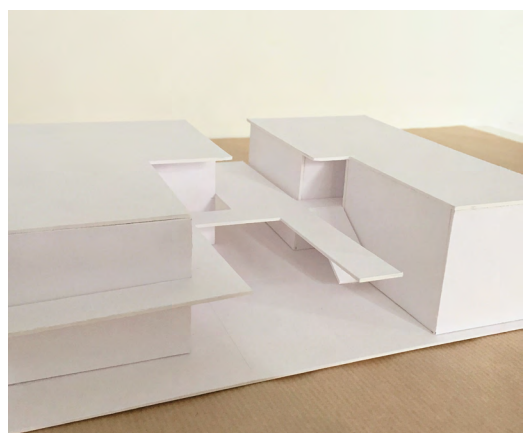
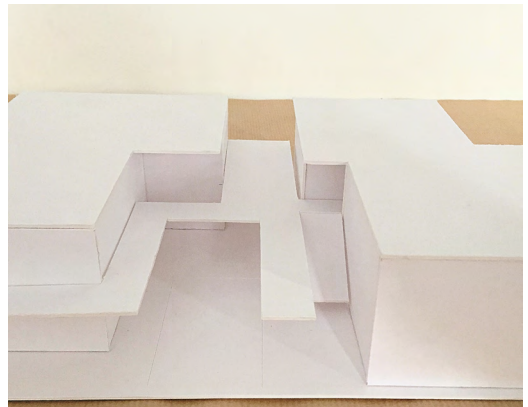
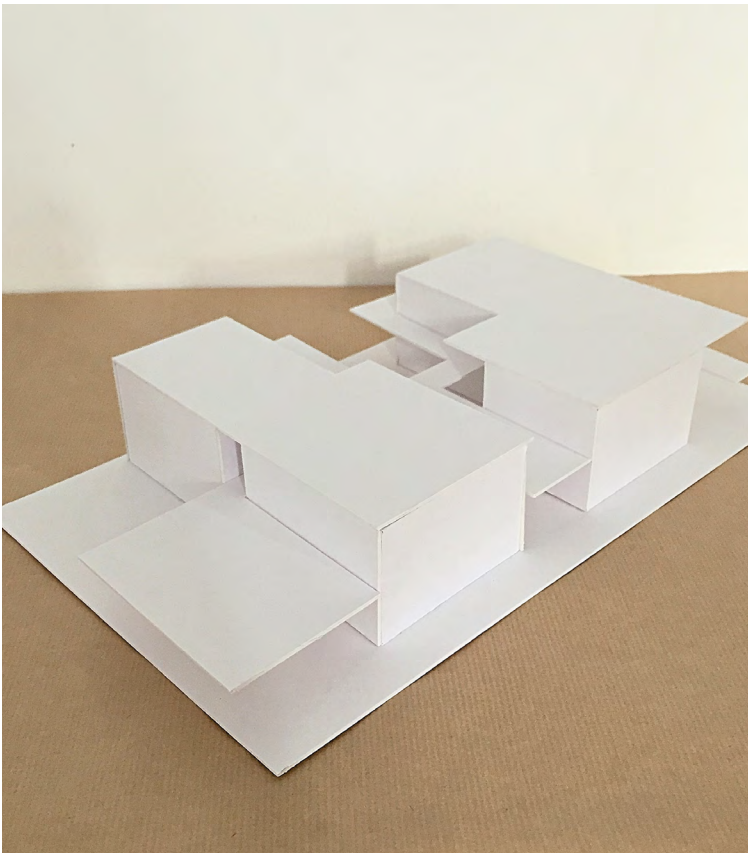
CAVE 14 ANVERSIALE.



CAVE 14 ANVERSIALE.



_chapitre 7
Typologie logements
assemblage
Photographies maquettes logements



Maquette d'étude d'un bloc de logements.
1/100e



Maquette d'étude d'un logement.
Jeux de réflexion.
1/100e



Maquette d'étude d'un logement.
Jeux de réflexion.
1/100e

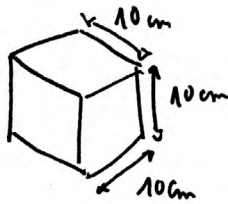


Maquette d'étude d'un logement.
Jeux de réflexion.
1/100e

_chapitre 8
croquis

VOLUME MAX.

Volume platine blanc



↳ objet qui est l'essence du projet

- DÉFINIR **DES TYPOLOGIES.**



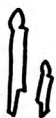
CELIBATAIRE



COUPLE



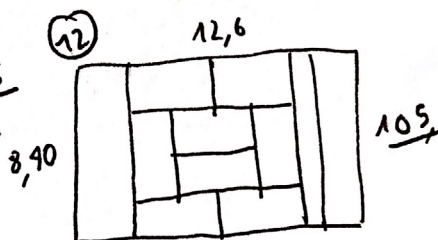
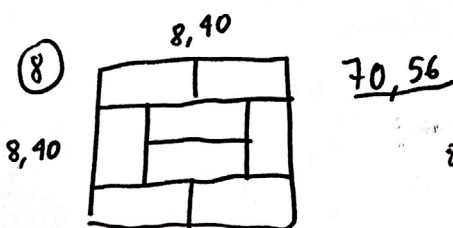
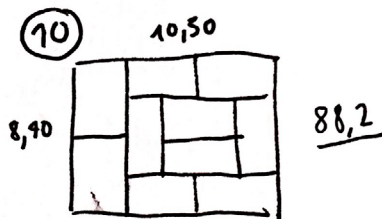
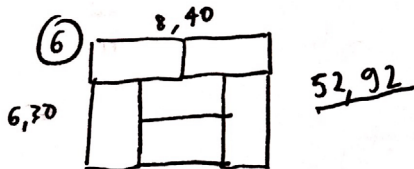
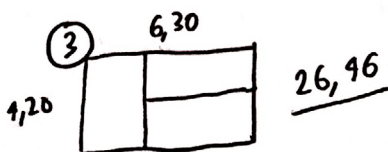
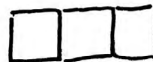
COUPLE 1 ENFANT

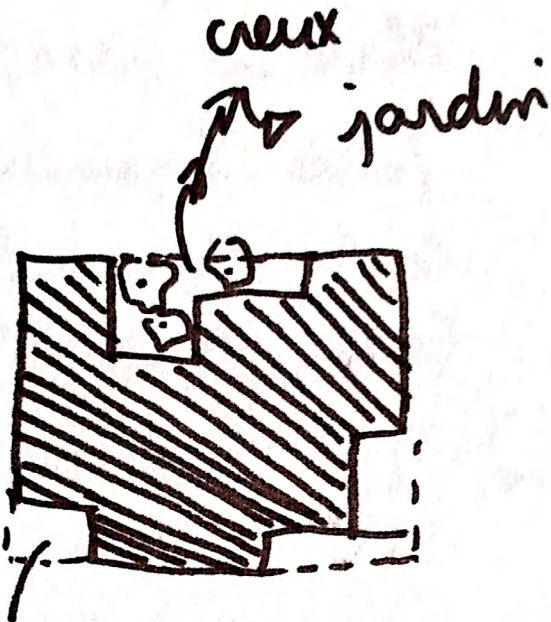
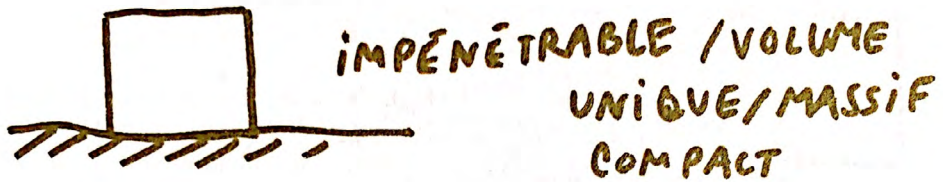


FAMILLE MONOPARENTALE

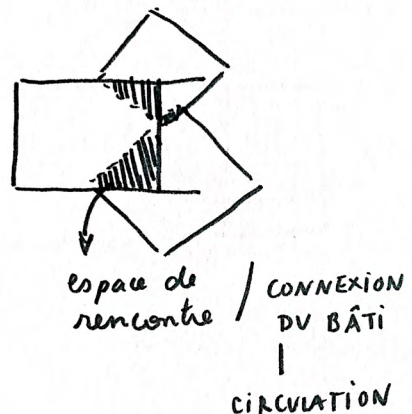


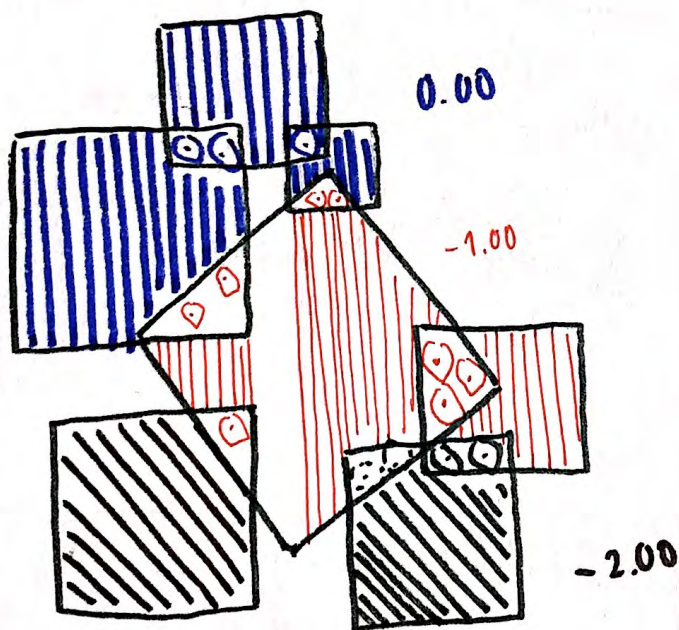
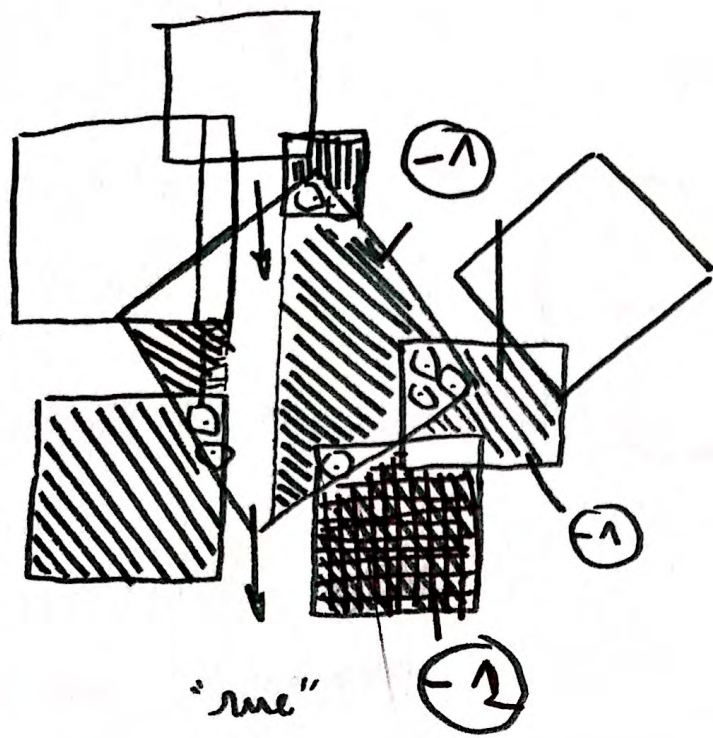
FAMILLE PLUSIEURS ENFANTS.

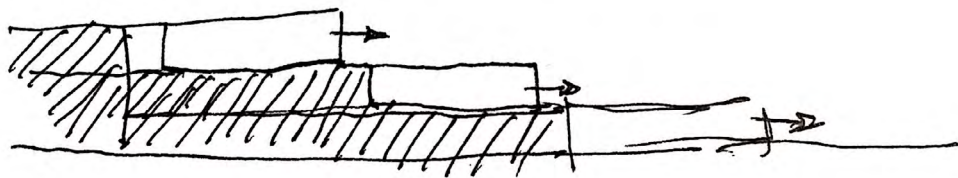
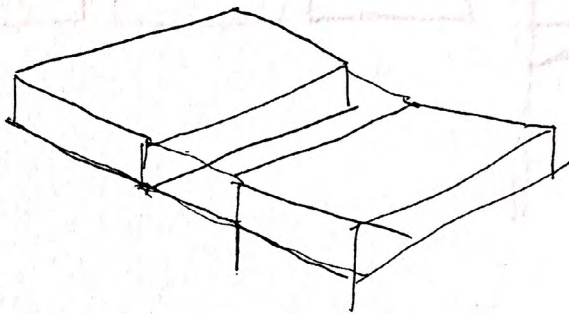
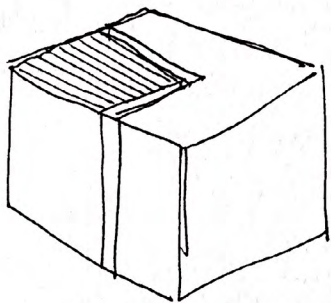
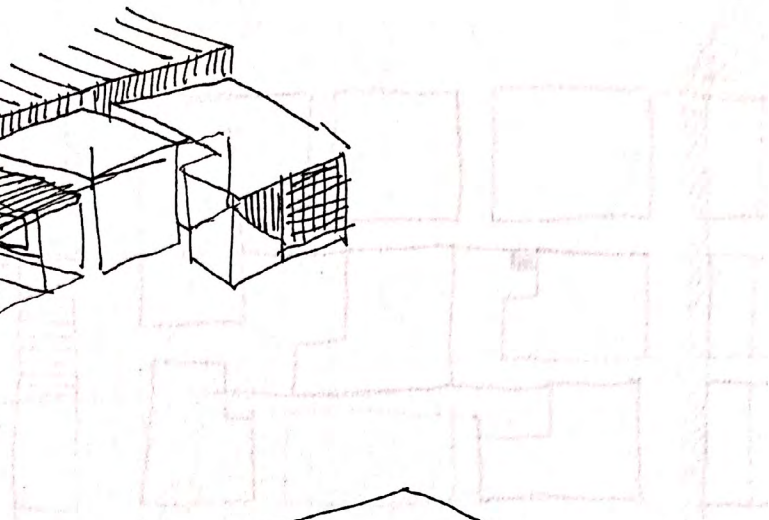
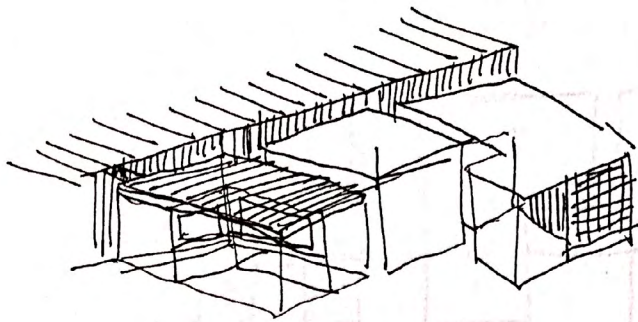


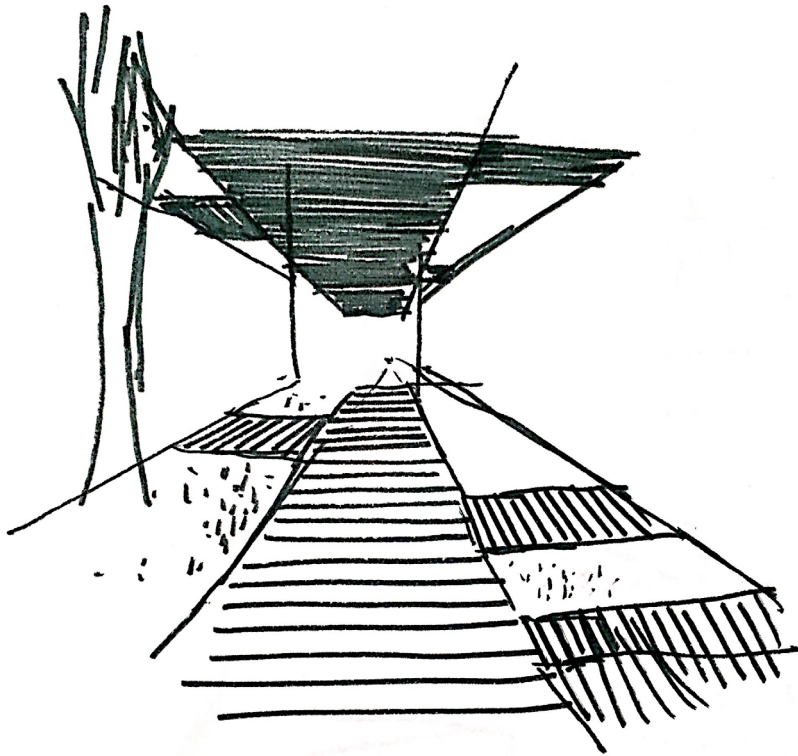
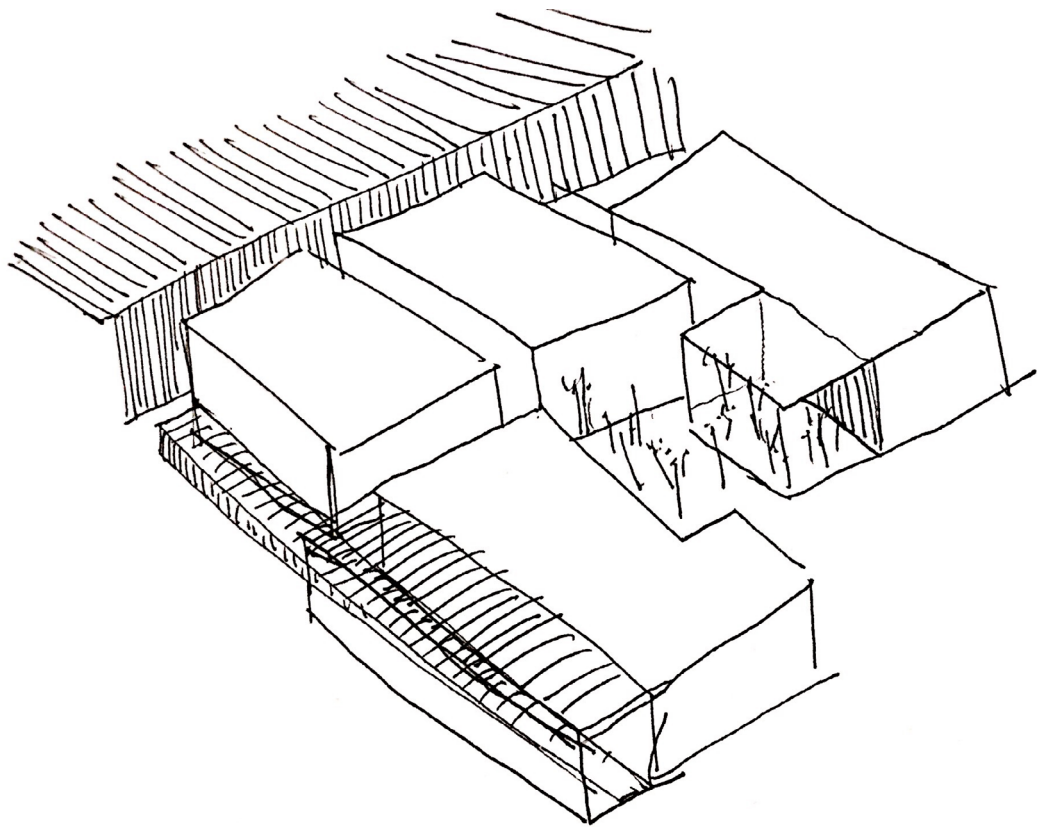


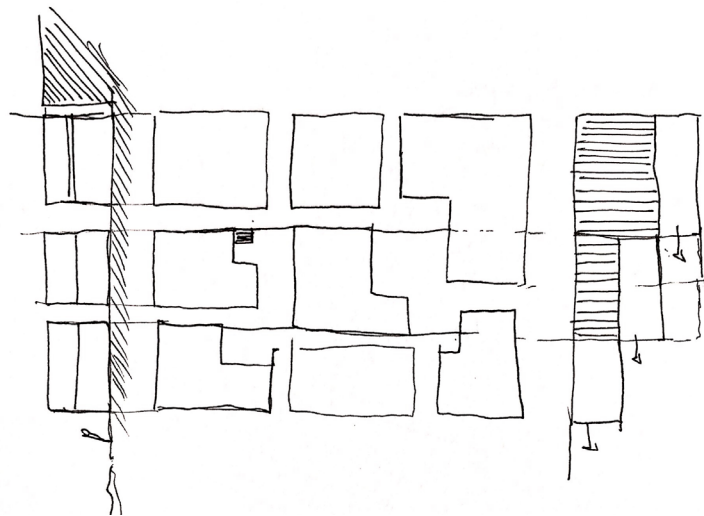
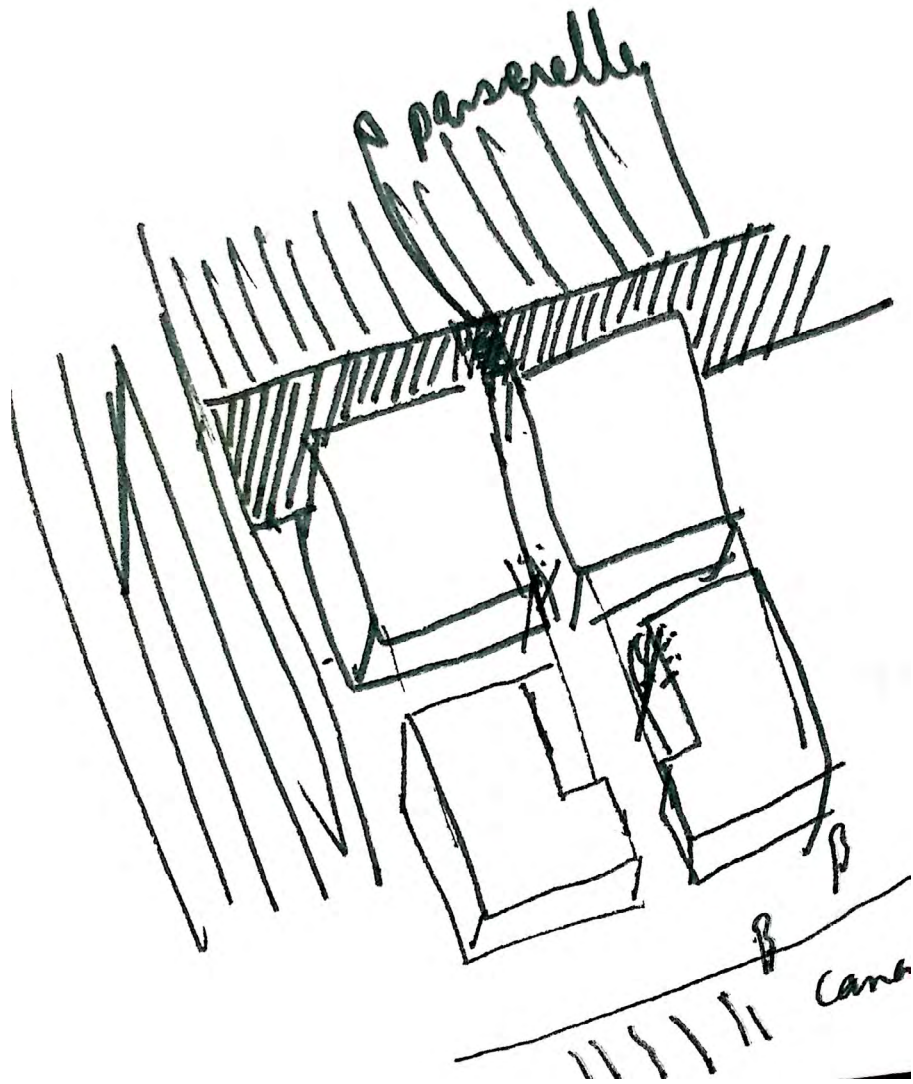
(espaces de rencontre
air / lumière

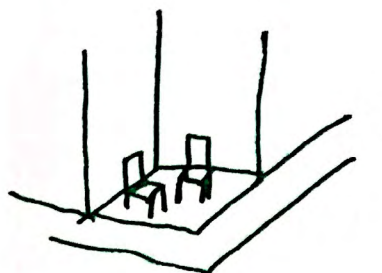
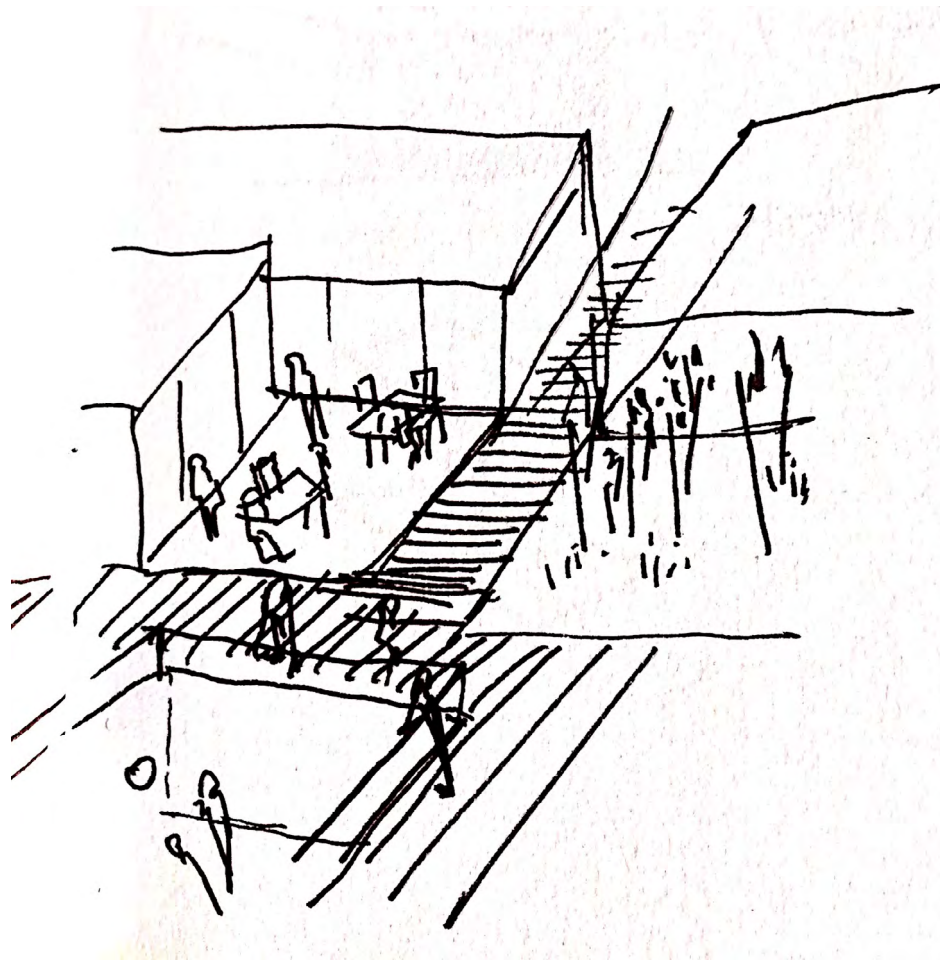




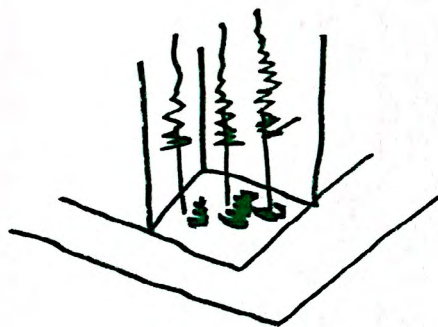
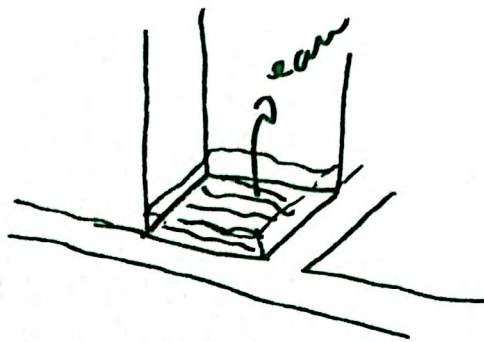




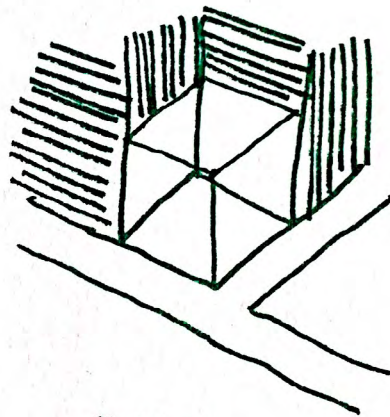




UNE DEUX CHAISES



TROIS ARBRES



ESPACE
COUVERT / INTERMÉDIAIRE 67.148

_chapitre 9
Fiche projet Préjury

La rencontre par l'imprévu.

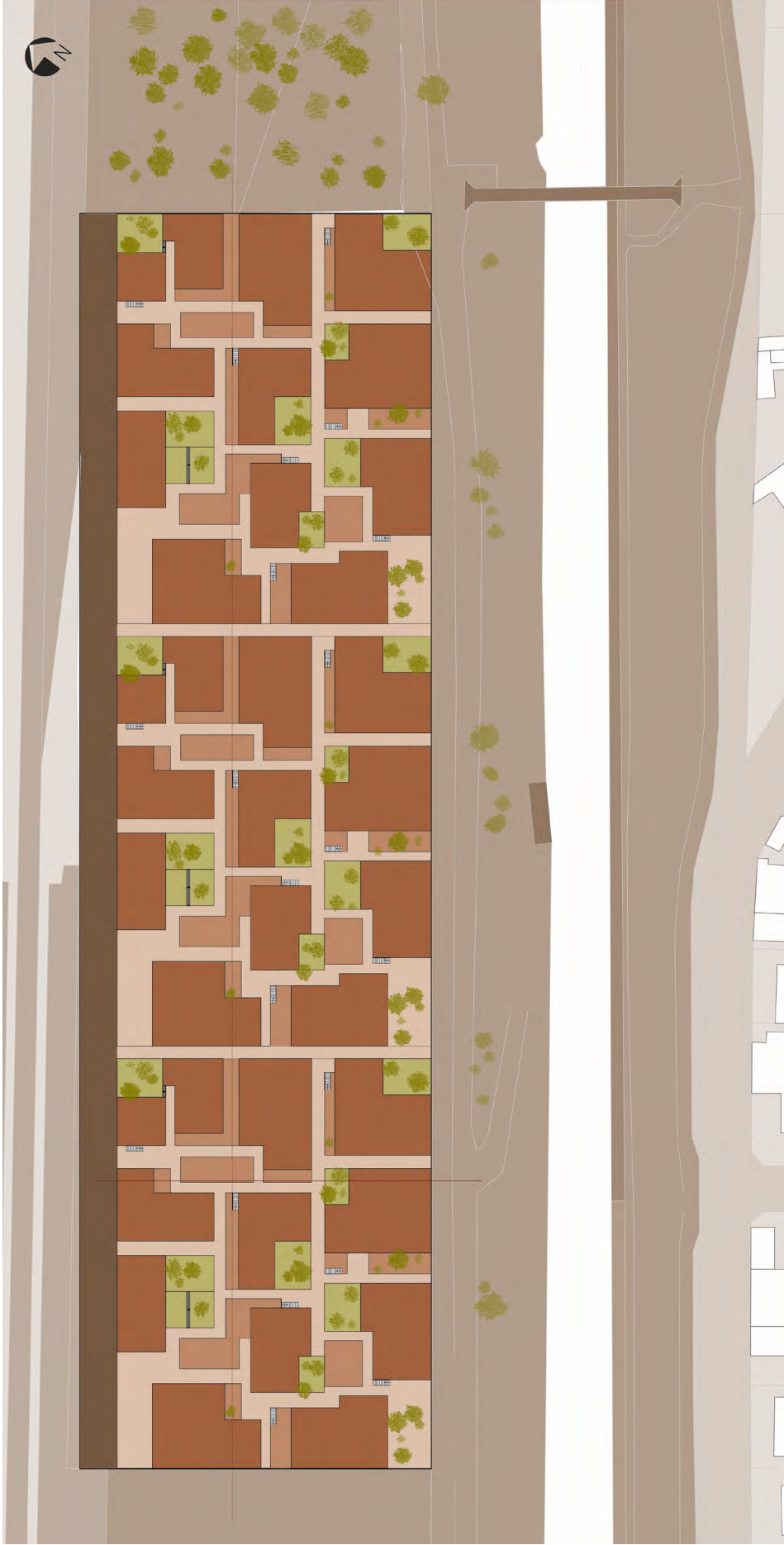
Organiser la rencontre entre les flux, l'espace public et privé.

Imbrication
Interactions
Mouvement
Expérience
Sensations

Logements
Epicerie sociale
Terrains sport
Studio danse
Coiffeur
Salle de jeux
Bibliothèque
Café

_chapitre 10
Rendu Préjury

La rencontre par l'imprévu.
Sevran.



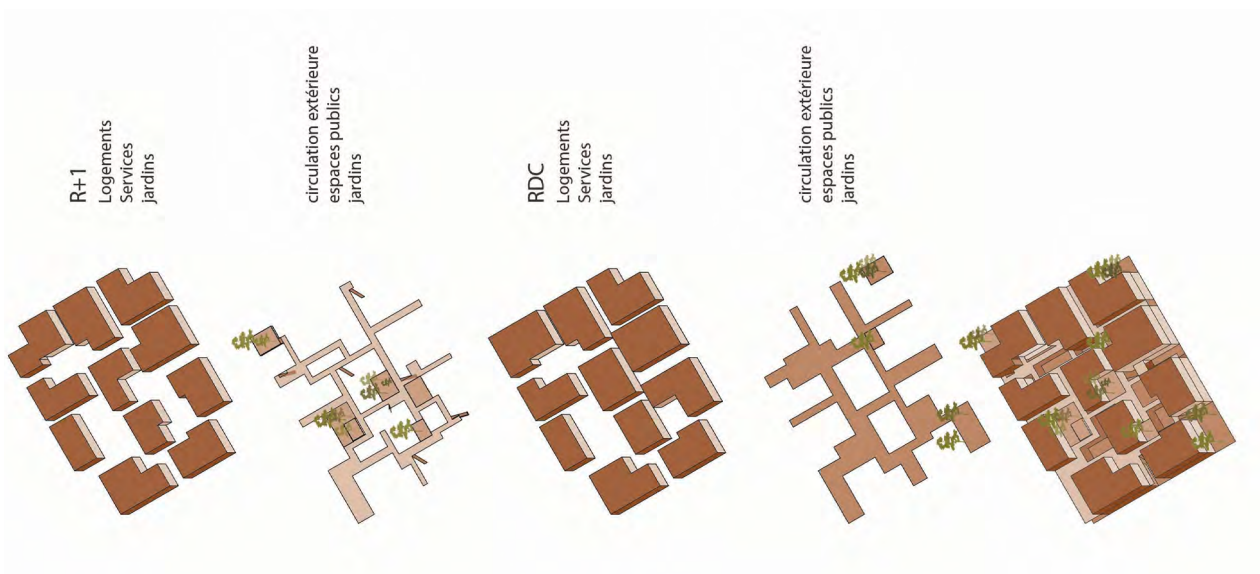
Plan masse.
1/500ème.

Coupe transversale.
1/500ème.



Coupe longitudinale.
1/500ème.





R+1
Logements
Services
jardins

circulation extérieure
espaces publics
jardins

RDC
Logements
Services
jardins

circulation extérieure
espaces publics
jardins



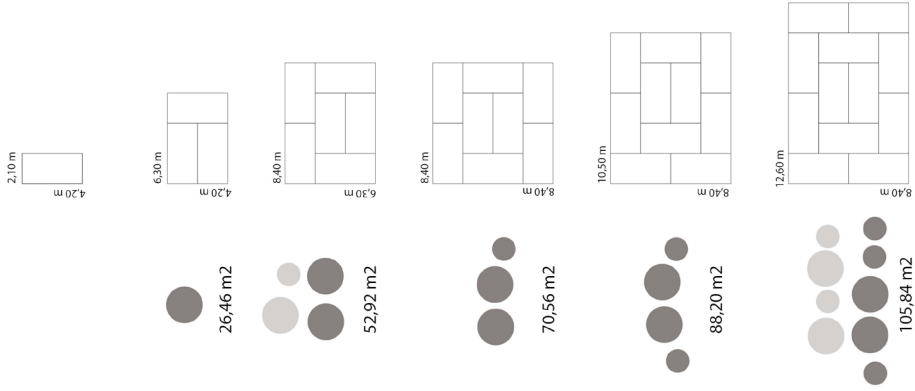
Plan R+1.

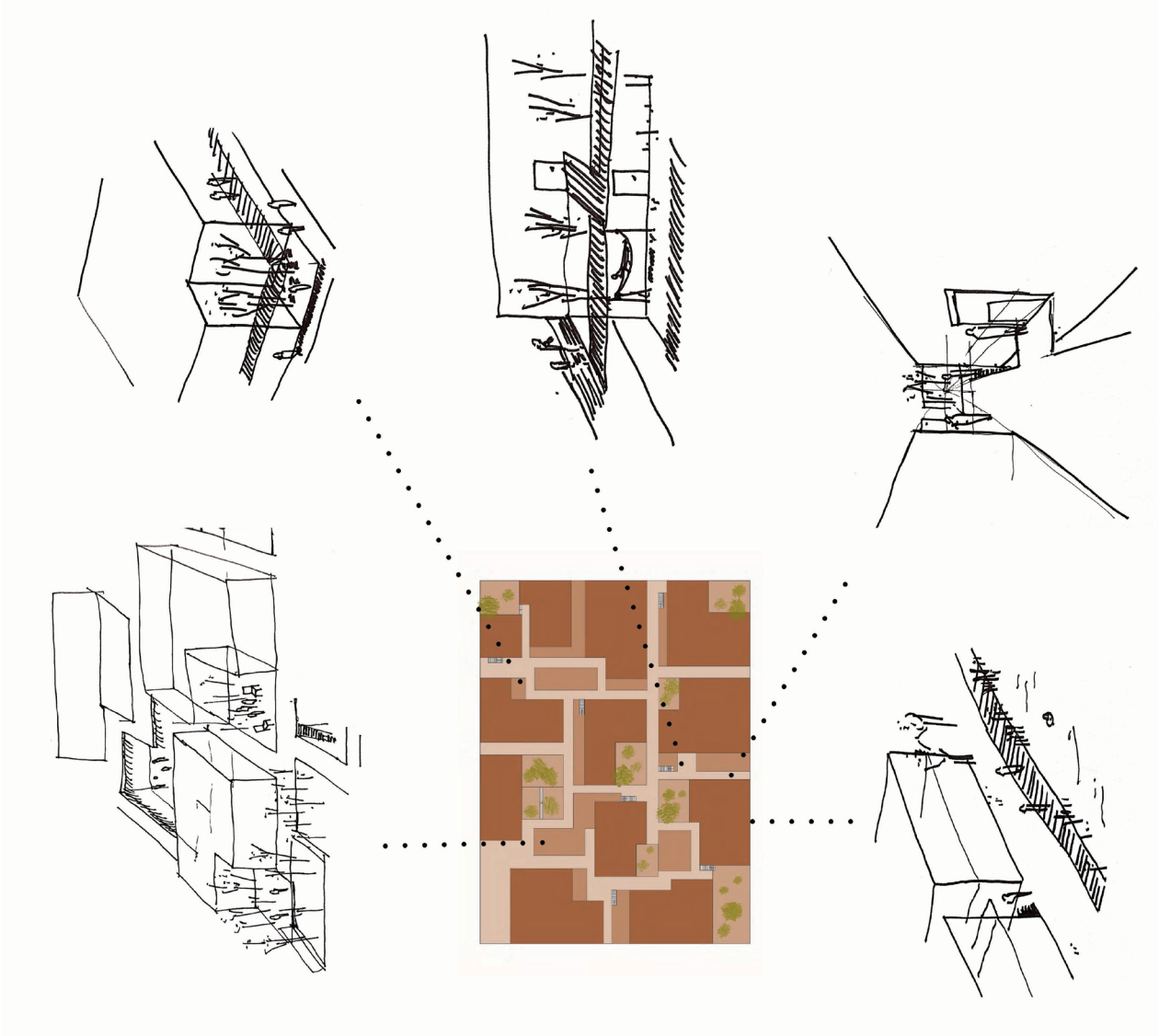


Plan RDC.

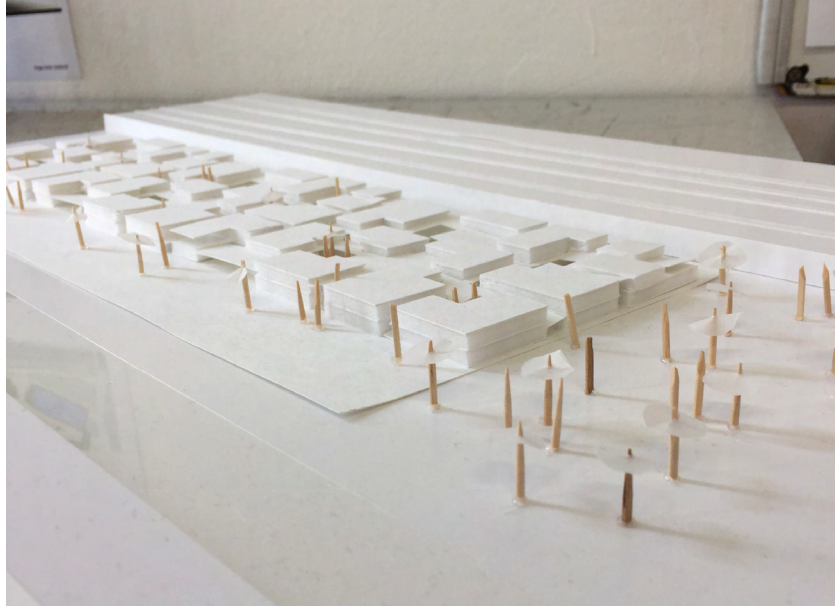
Typologie des logements.

Les logements sont pensés selon le principe d'un tatami. Ce principe permet une modularité et une flexibilité de l'espace.

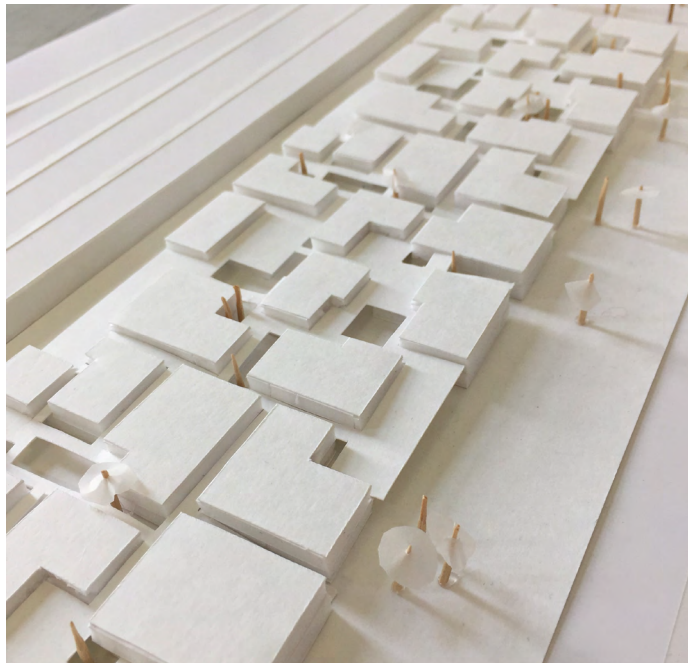
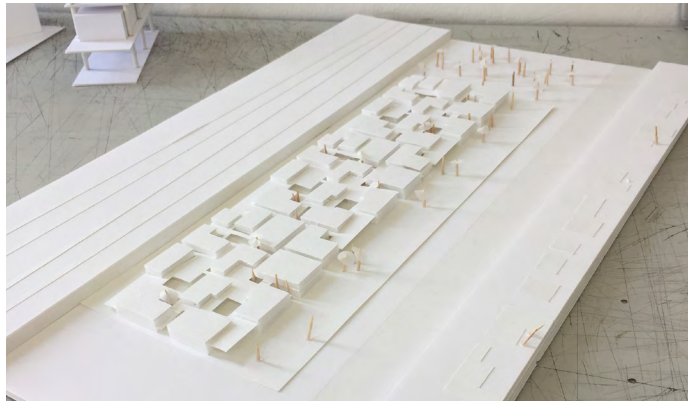




Nous proposons d'insérer un bâtiment qui fonctionne comme un module, duplicable sur la totalité de la parcelle. Ce bâtiment présente différentes typologies de logements, adaptées à la diversité des ménages de Savran. Ces logements s'intriquent avec les espaces de circulation, des commerces, divers équipements culturels et sportifs ainsi que plusieurs espaces publics. L'enjeu majeur étant de renforcer le lien social, nous avons choisi créer des blocs de plusieurs typologies de logements et de distribuer l'ensemble de ces blocs par un système de circulation extérieure avec des passerelles. Ce système tend à supprimer les obstacles visuels et permet une fluidité du regard. Cela participe au renforcement du lien social en créant des interactions et des rencontres entre les habitants. De plus, ce système plus ou moins poreux, génère des cours, des espaces intermédiaires où les usagers peuvent se croiser, se rencontrer, échanger. Le bâtiment est creusé afin que le rez-de-chaussée soit au même niveau que la promenade bordant le canal. Le haut du premier étage est quant à lui au même niveau que les quais. Le bâtiment est comme enfoui, disparaît, n'est pas visible depuis la gare mais s'ouvre généreusement vers le canal.



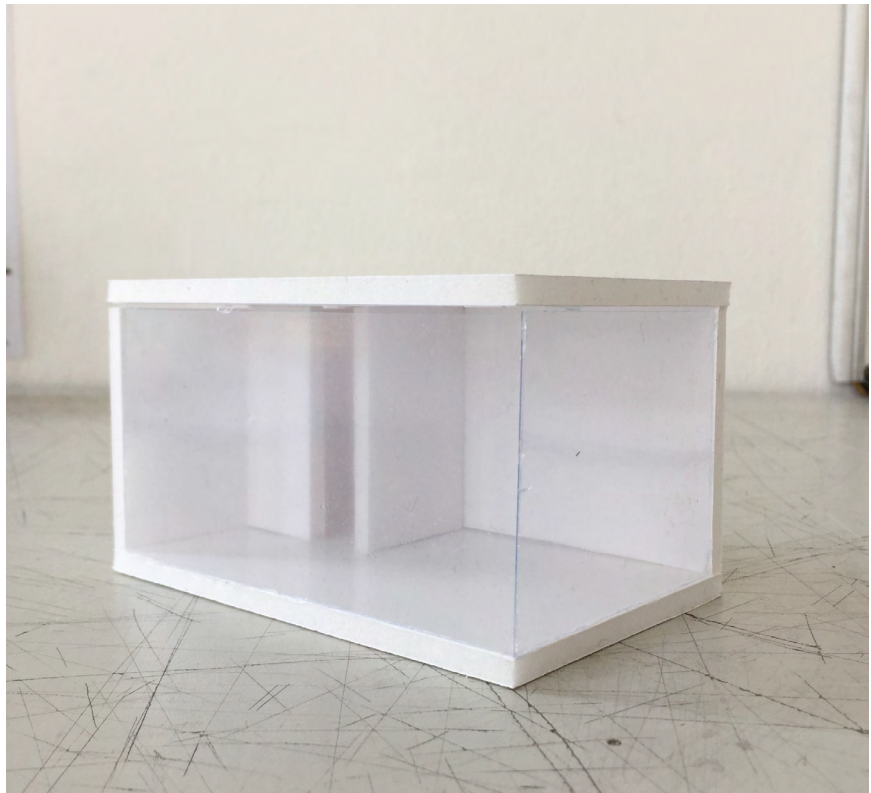
Maquettes plan masse.
1/500e

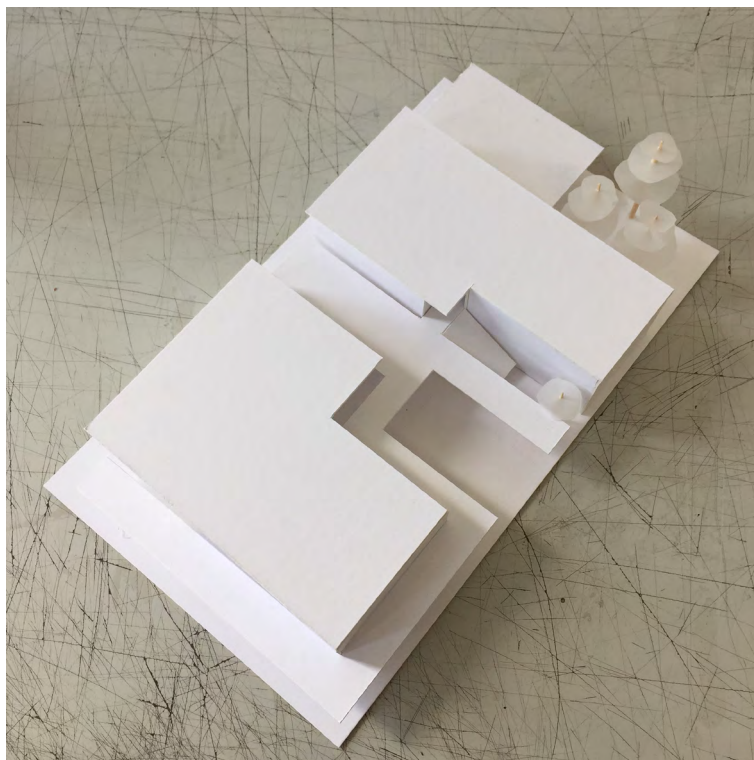
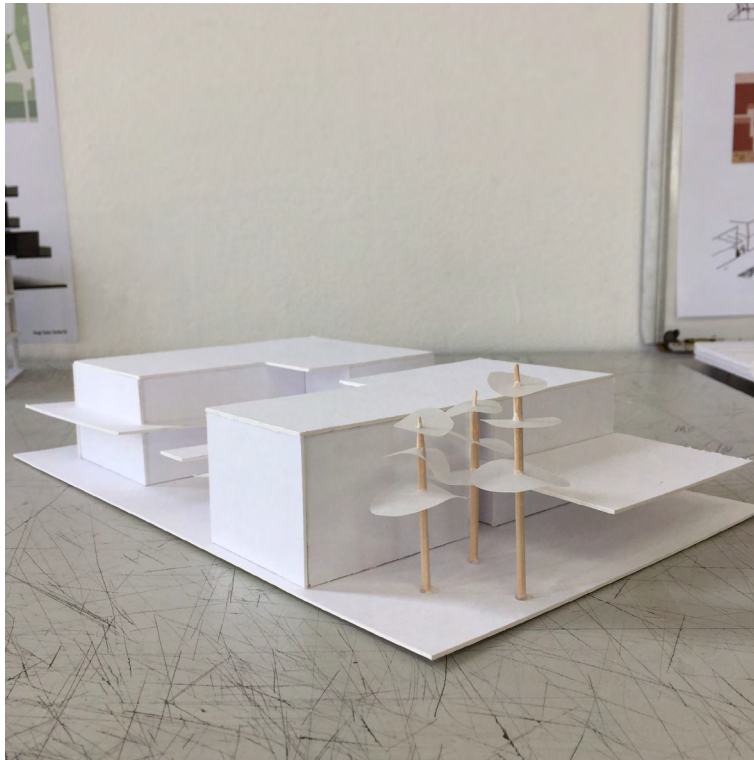




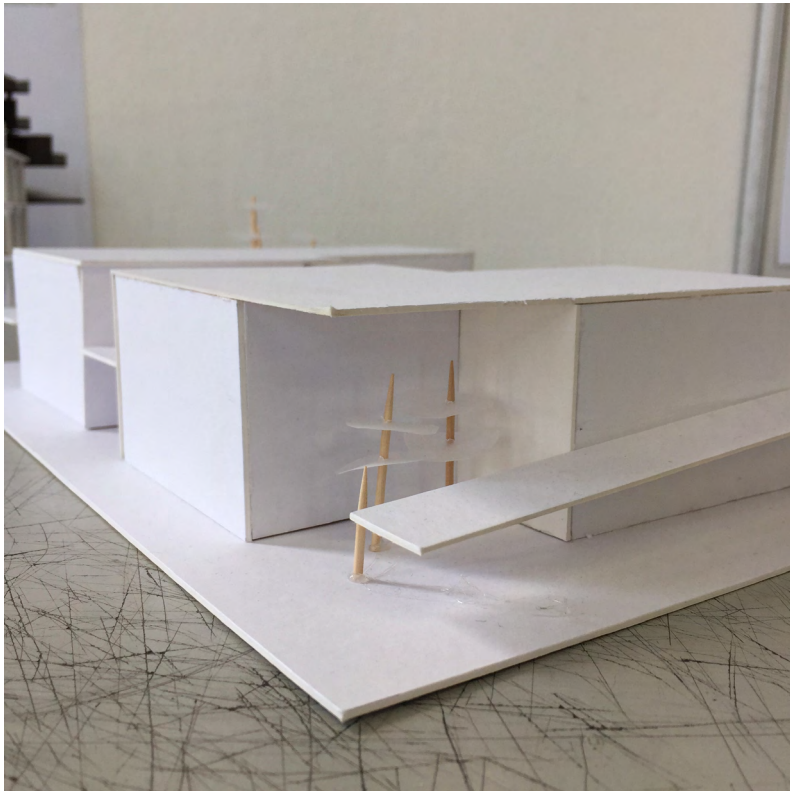
Maquettes typologie logements.
1/50e







Maquette d'assemblage de plusieurs logements.
1/100e



Nous proposons d'insérer un bâtiment qui fonctionne comme un module, duplicable sur la totalité de la parcelle. Ce bâtiment présente différentes typologies de logements, adaptées à la diversité des ménages de Sevrans. Ces logements s'imbriquent avec les espaces de circulation, des commerces, divers équipements culturels et sportifs ainsi que plusieurs espaces publics. L'enjeu majeur étant de renforcer le lien social, nous avons choisi de créer des blocs de plusieurs typologies de logements et de distribuer l'ensemble de ces blocs par un système de circulation extérieure avec des passerelles. Ce système tend à supprimer les obstacles visuels et permet une fluidité du regard. Cela participe au renforcement du lien social en créant des interactions et des rencontres entre les habitants. De plus, ce système plus ou moins poreux, génère des cours, des espaces intermédiaires où les usagers peuvent se croiser, se rencontrer, échanger. Le bâtiment est creusé afin que le rez-de-chaussée soit au même niveau que la promenade bordant le canal. Le haut du premier étage est quant à lui au même niveau que les quais. Le bâtiment, comme enfoui, disparaît et n'est pas visible depuis la gare mais s'ouvre généreusement vers le canal.

_chapitre 11
Pistes de réflexion post-préjury

Lignes de réflexion post-préjury.

Approfondissement des typologies de logements.
Réflexion sur l'ensoleillement.
Réflexion sur l'intimité et les passerelles.
Développer les formes d'imprévus.
Réflexion sur la matérialité des passerelles.
Penser à une trame.

A r t i c u l a t i o n

M o u v e m e n t

I n t e r a c t i o n

I m b r i c a t i o n

F l e x i b i l i t é

Logements

Commerce aide sociale

Terrain Sport

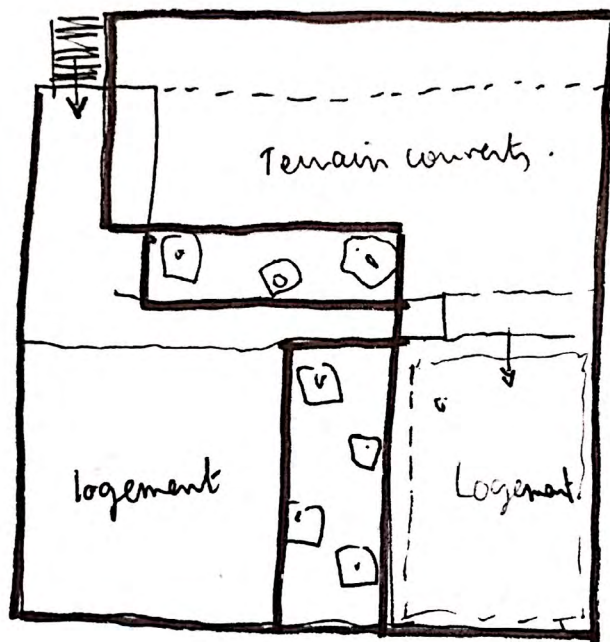
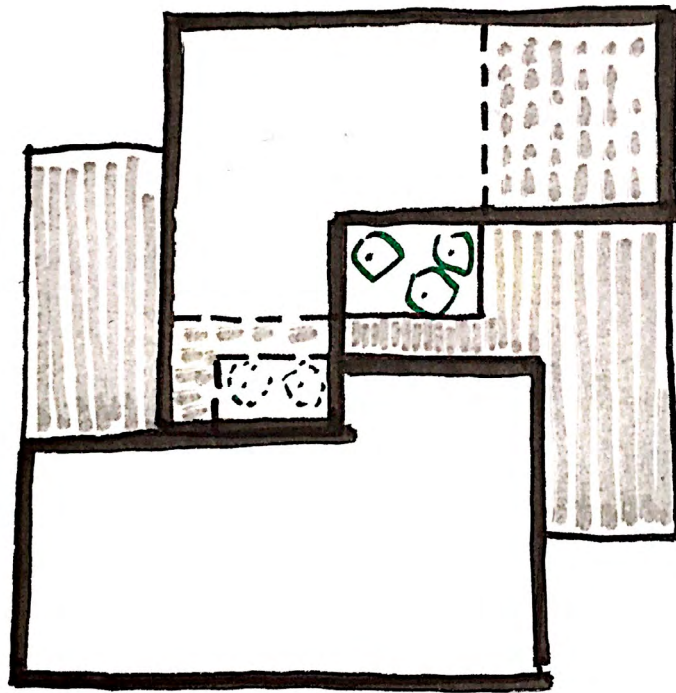
Studio danse

Café

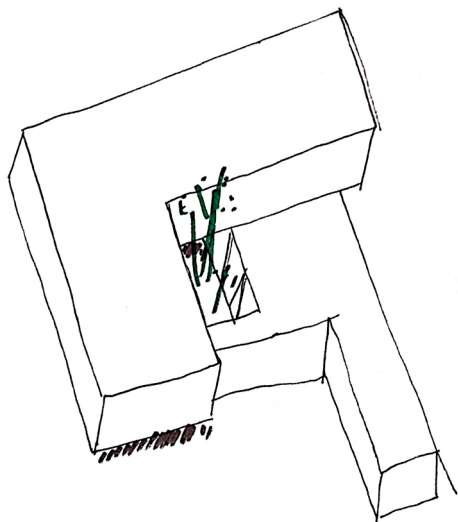
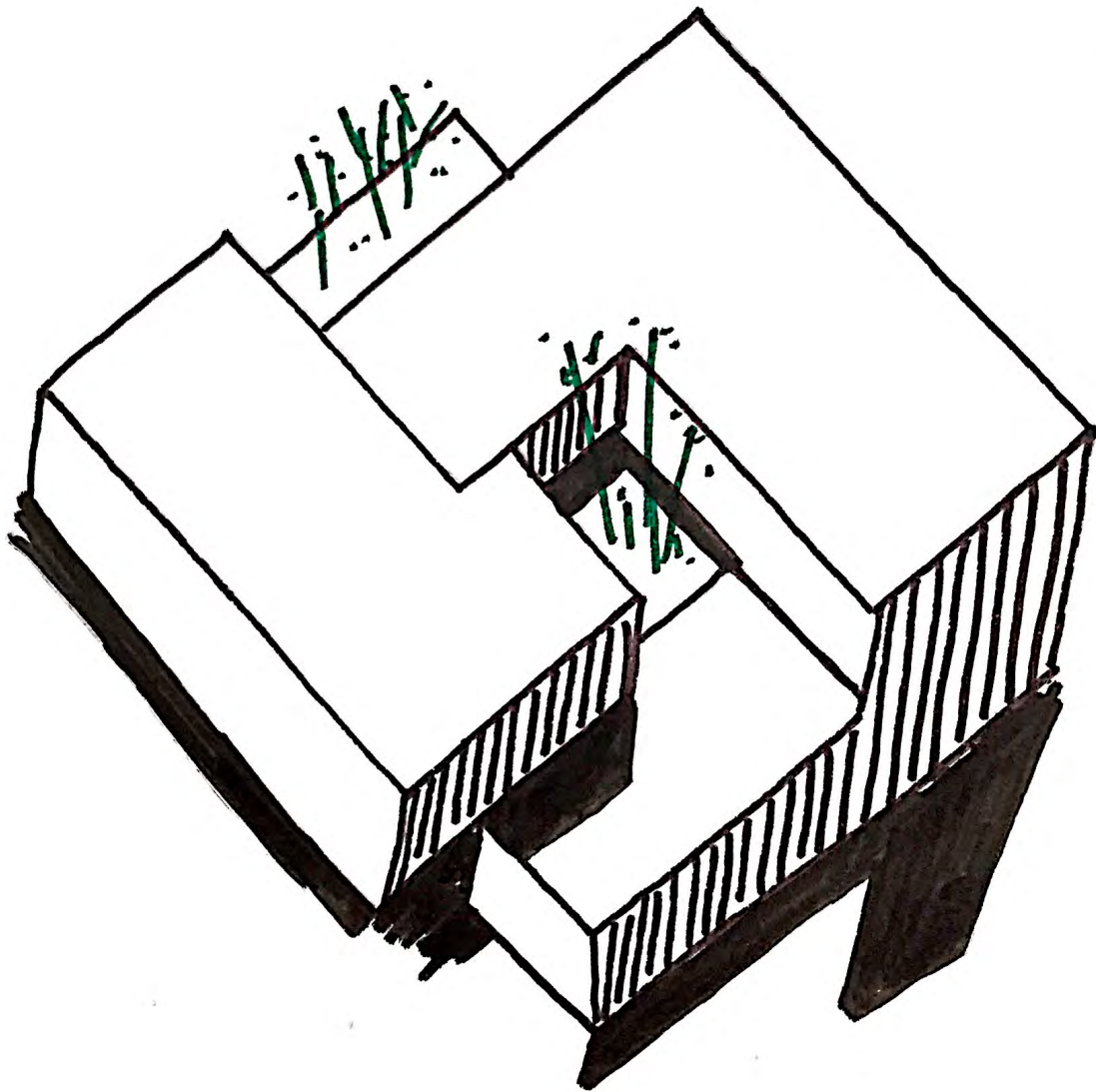
Bibliothèque

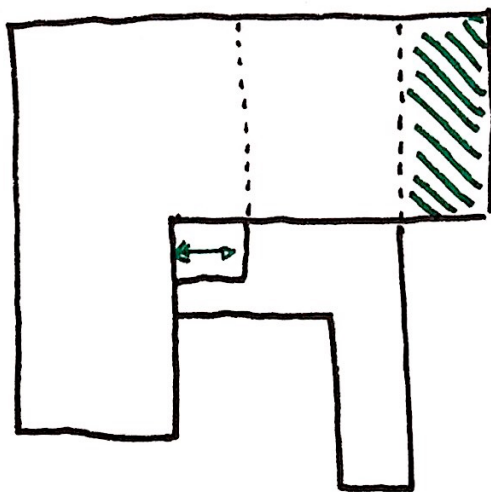
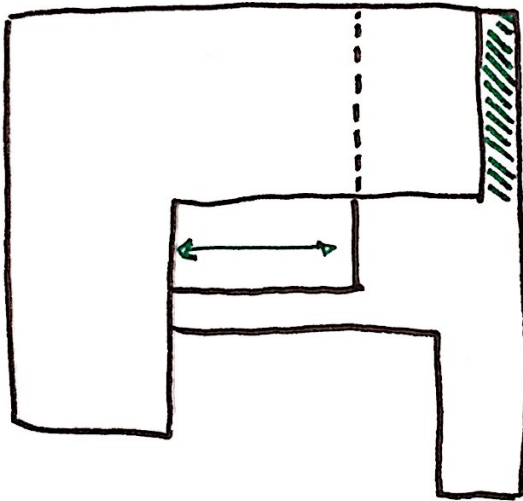
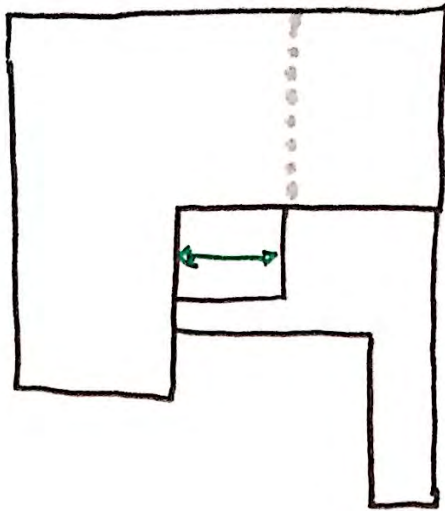
Coiffeur

Club de jeux



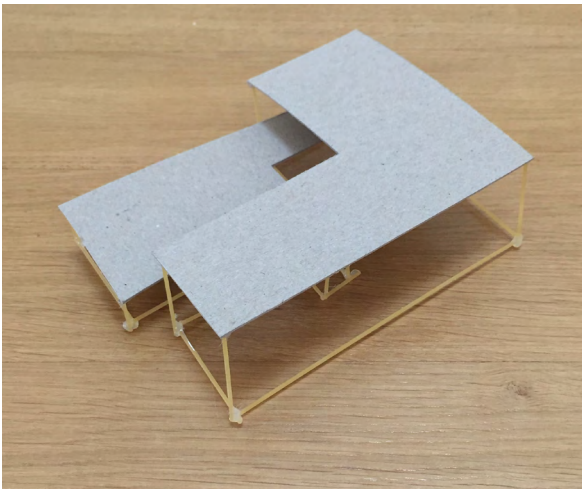
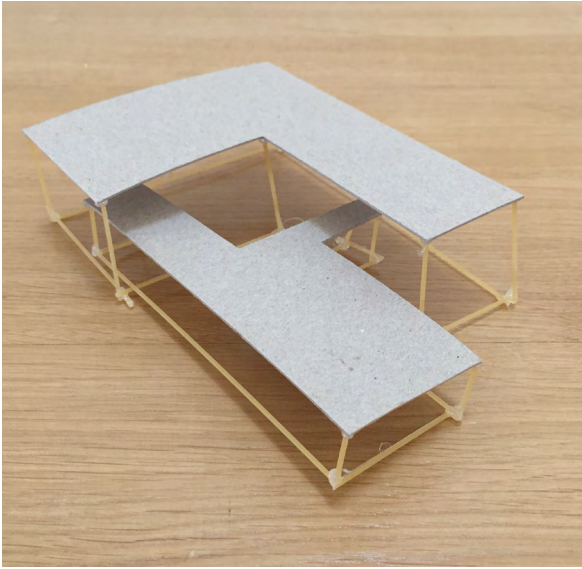
Alternance d'espaces couverts, couverts.
Schéma d'organisation d'un bloc de logements.



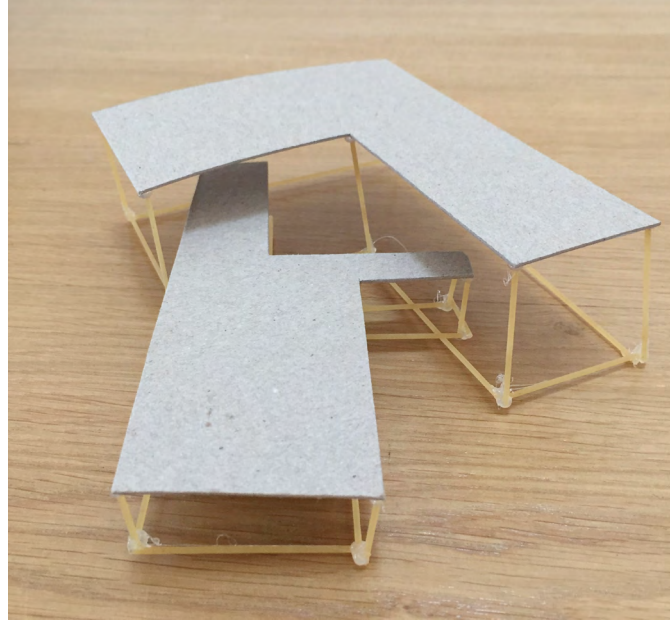


Dilatation et compression des vides.

Schémas d'étude d'un bloc de logement.



Dilatation et compression des vides.
Maquette d'étude d'un bloc de logement.



Dilatation et compression des vides.

Proposition désaxée.

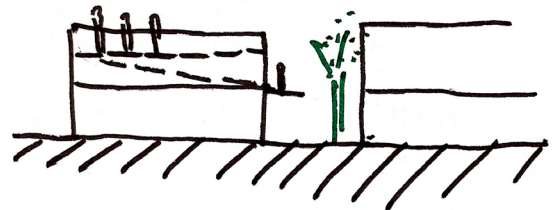
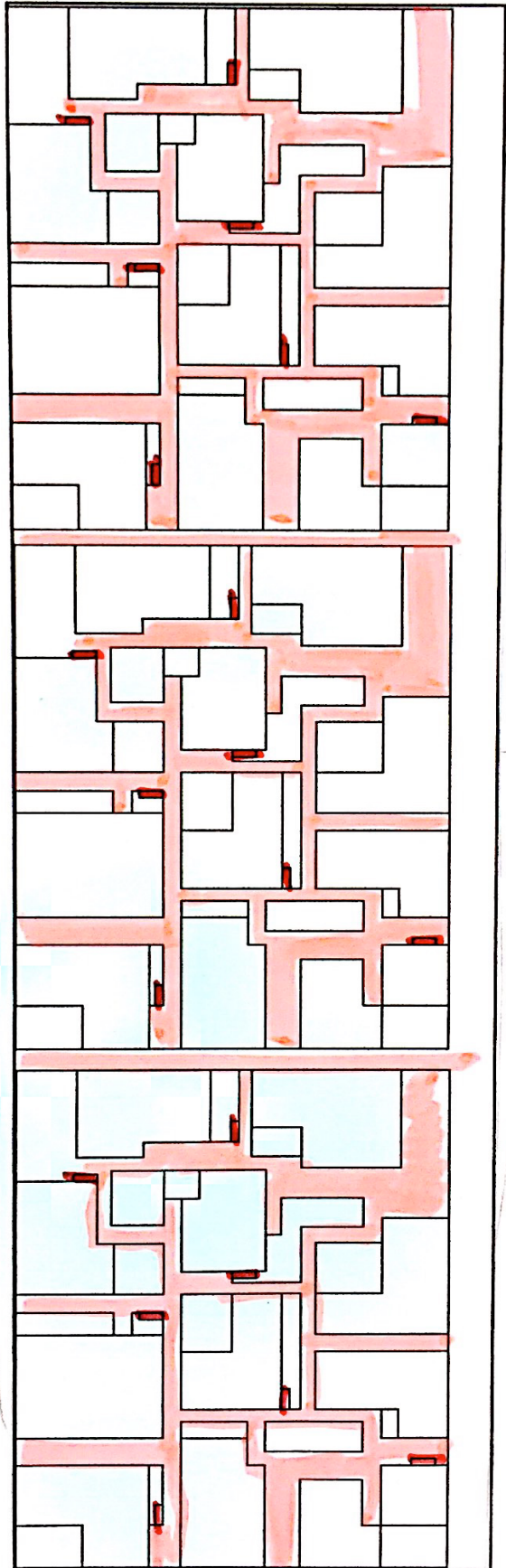
Maquette d'étude d'un bloc de logement.

_chapitre 12

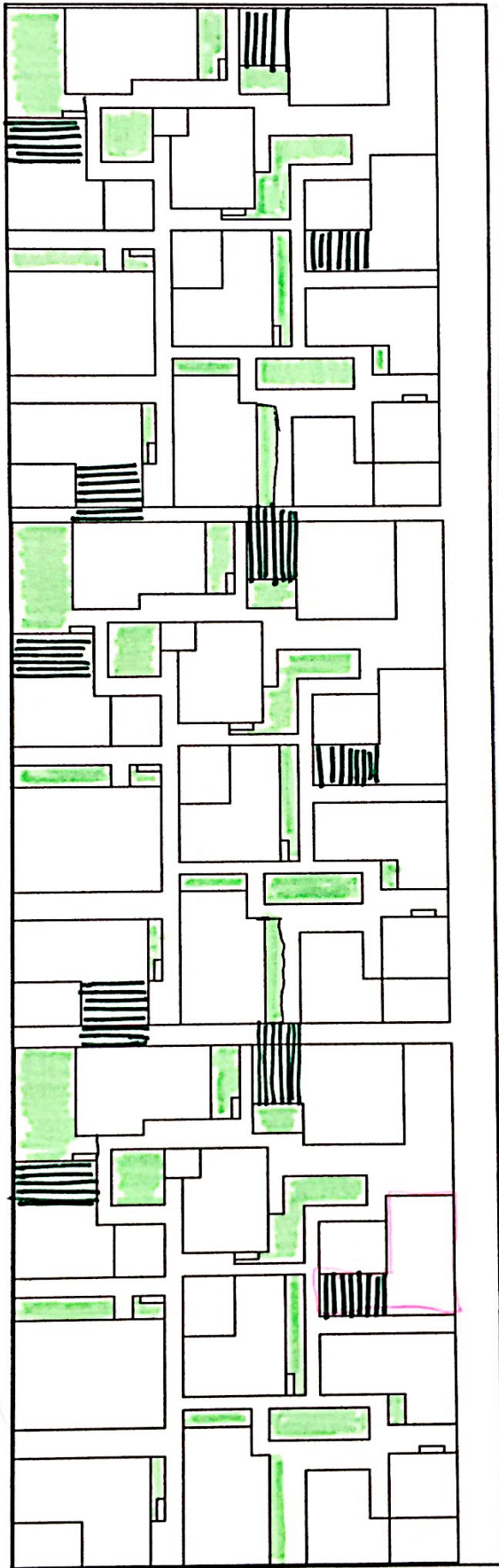
Mise au point du plan masse.



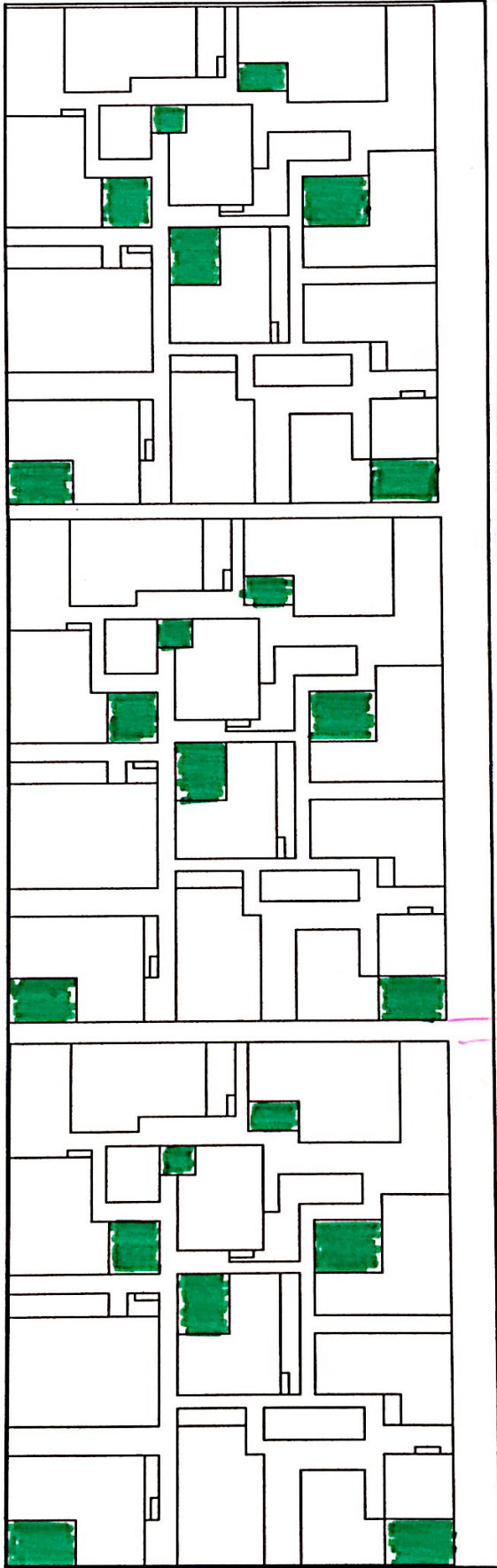
Trame.
Plan masse.



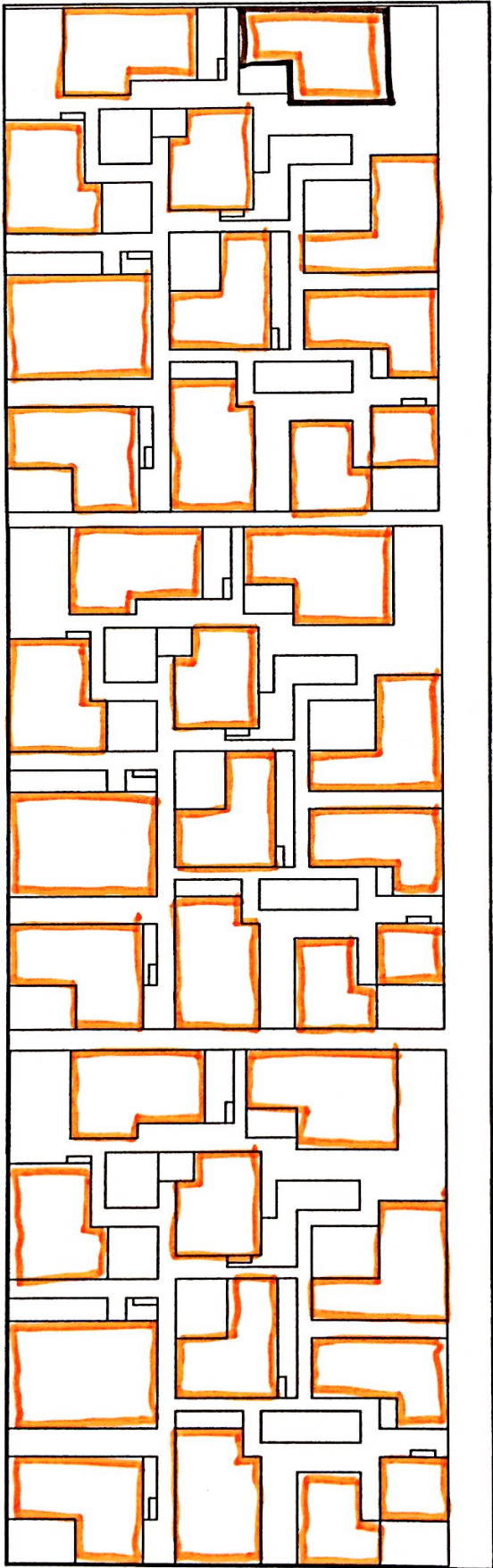
Passerelles.
Plan masse.
Coupe schématique



Jardins RDC.
Plan masse.



Jardins R+1.
Plan masse.

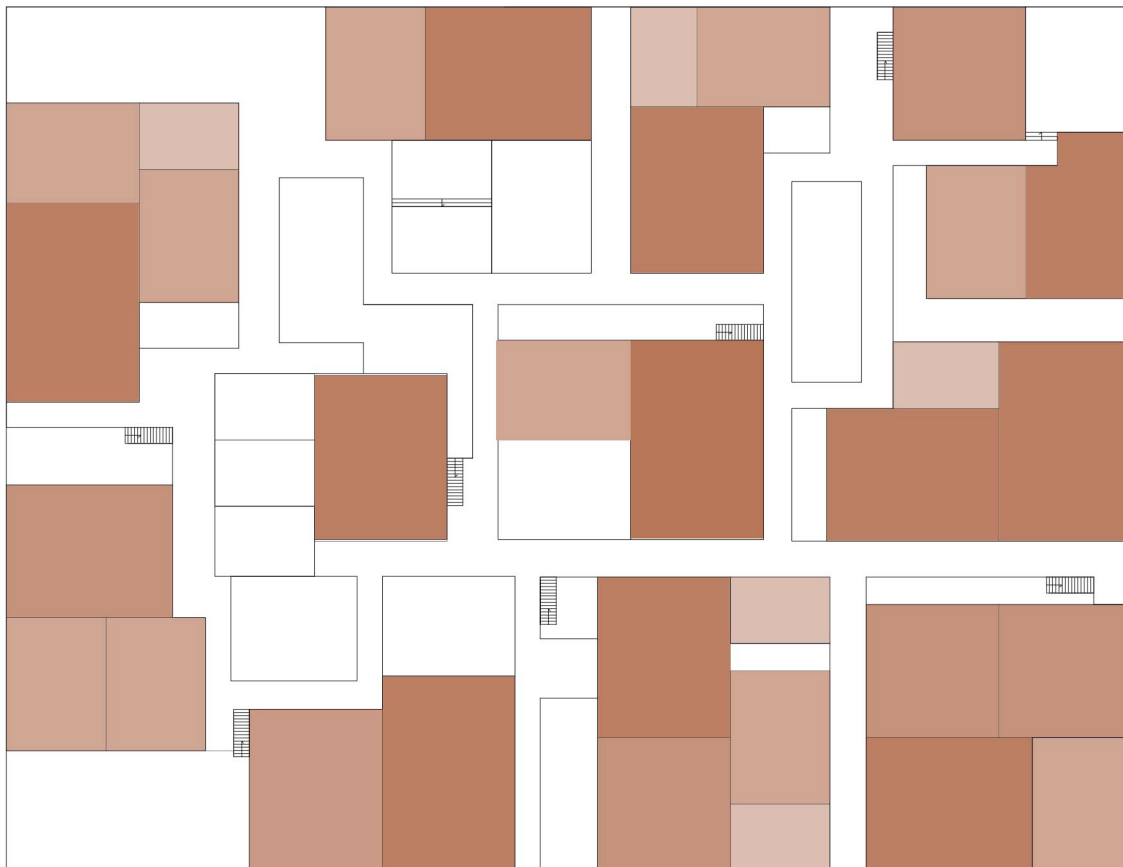


Toitures.
Plan masse.

_chapitre 13

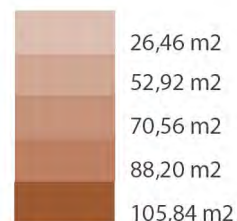
Mise au point des typologies
logements.

Typologies de logements.



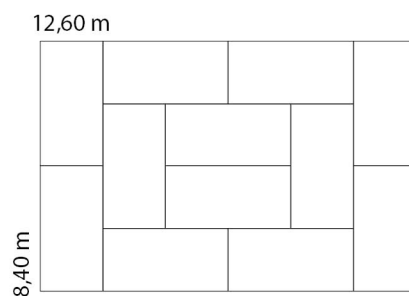
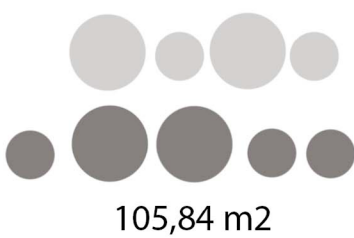
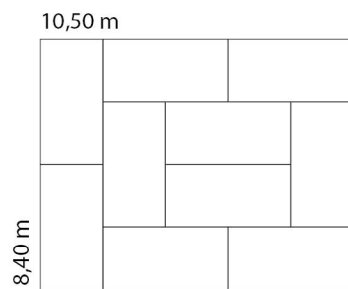
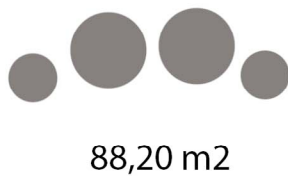
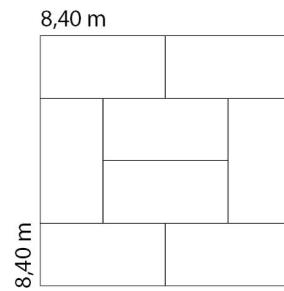
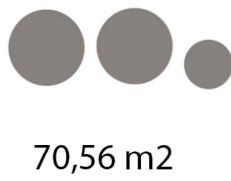
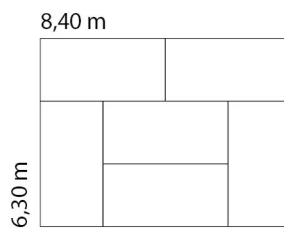
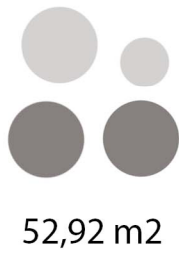
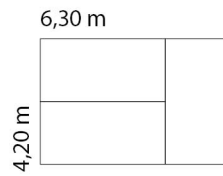
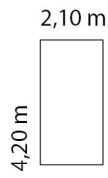
Répartition des logements par superficie.

Sevrans a la particularité d'être une ville hétéroclite. Aussi, les logements doivent prendre cette caractéristique en considération afin de proposer des logements adaptés aux habitants et à la variété des ménages. En effet, il ne s'agit pas de concevoir des logements standards mais de proposer des habitats correspondant à chaque forme de ménages. C'est pourquoi nous choisissons de ne pas cloisonner le plan mais de le laisser libre, de ne pas imposer d'organisation spatiale. Chaque famille, aussi différente sera-t-elle pourra s'approprier l'espace, l'organiser, le composer selon ses besoins. Nous proposons un système de cloisons amovibles que les habitants pourront agencer selon leur désir. Il s'agit d'avoir une typologie de logements flexibles, cohérents et pertinents.



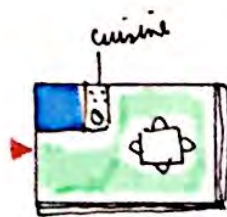
Plan d'un module

Répartition des logements selon leur surfaces.

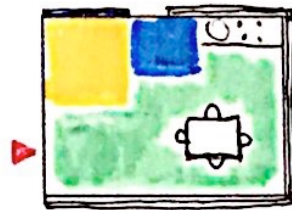
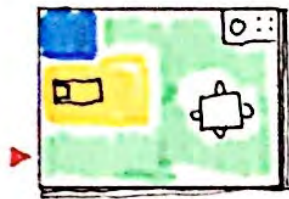


Concept d'assemblage de modules.

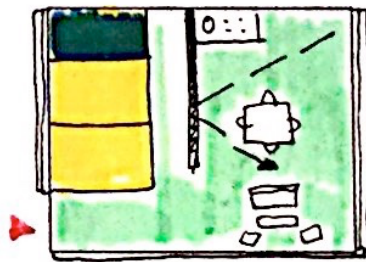
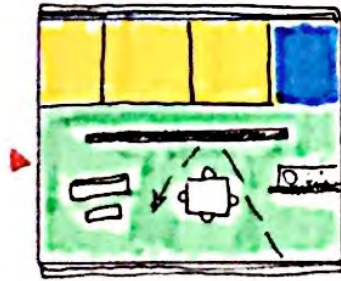
Les surfaces des logements sont déterminées par l'assemblage d'un module (qu'on nomme tatami) de dimensions définies. 2,10m/4,20m. Ce module permet de générer 5 surfaces de logements.



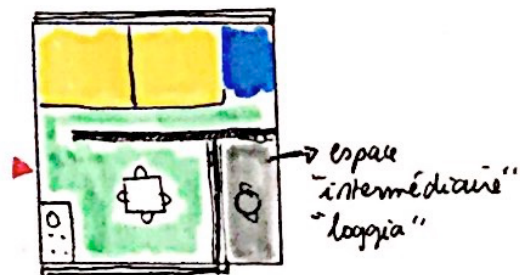
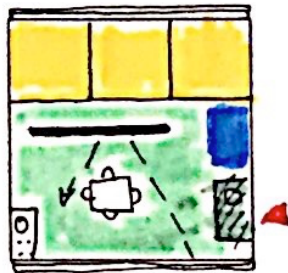
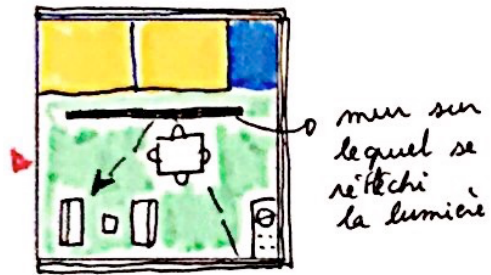
Interprétation du logement 1_ 26m2
Une salle d'eau et un espace commun.



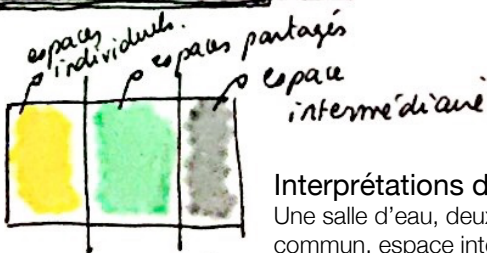
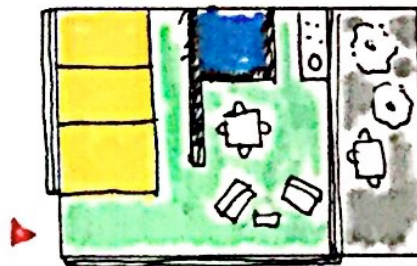
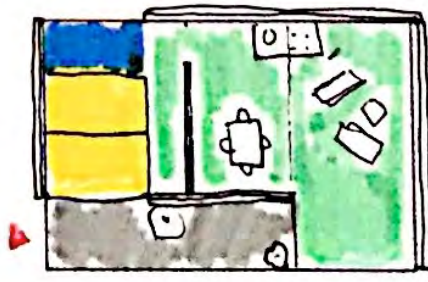
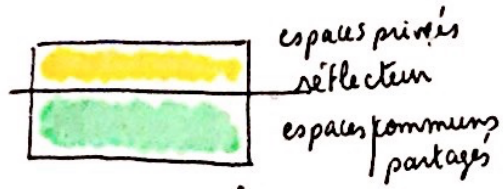
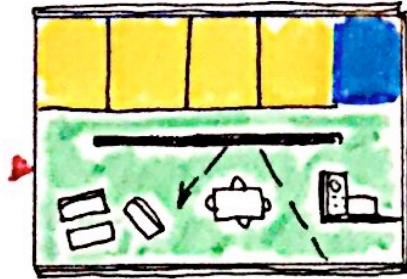
Interprétations du logement 2_ 52m2
Une salle d'eau, chambre et espace commun.



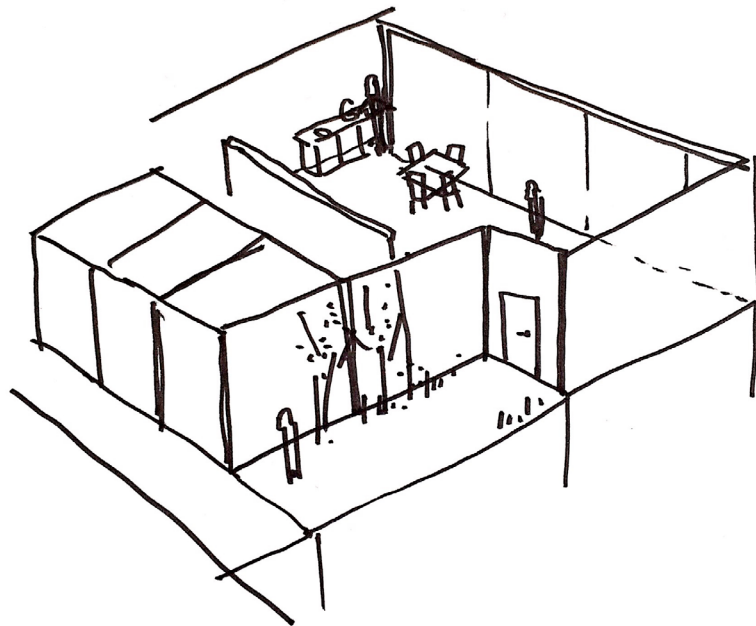
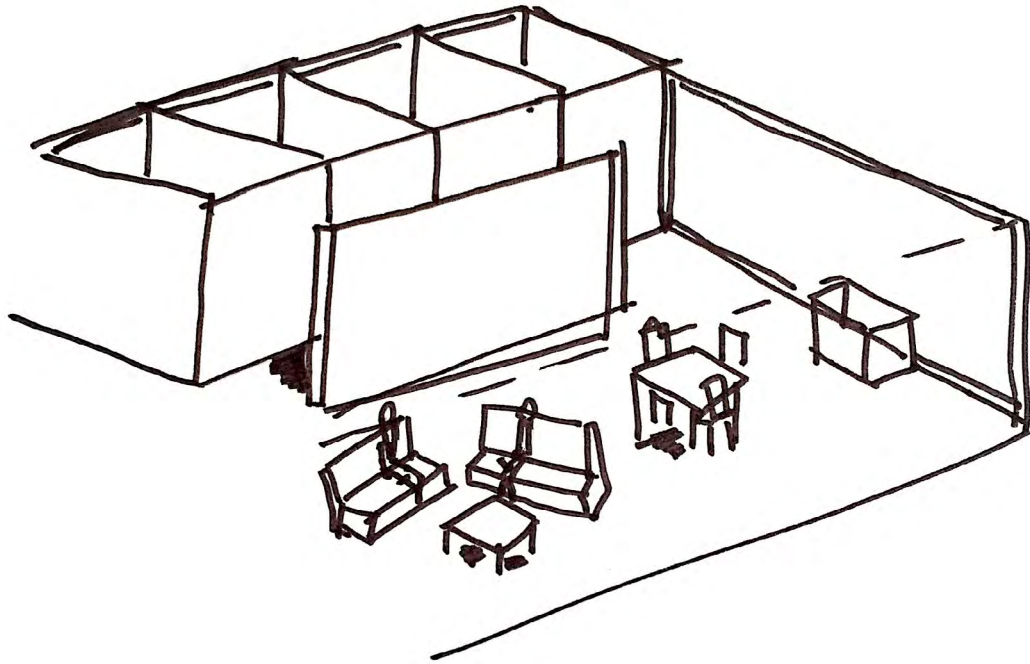
Interprétations du logement 3_ 70m2
Une salle d'eau, deux chambres et espace commun.



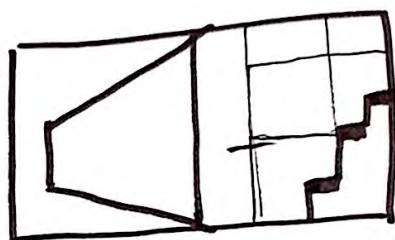
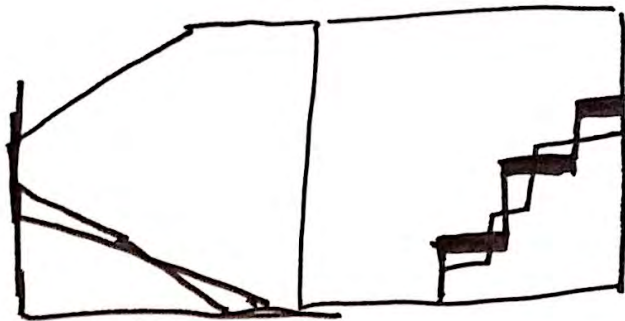
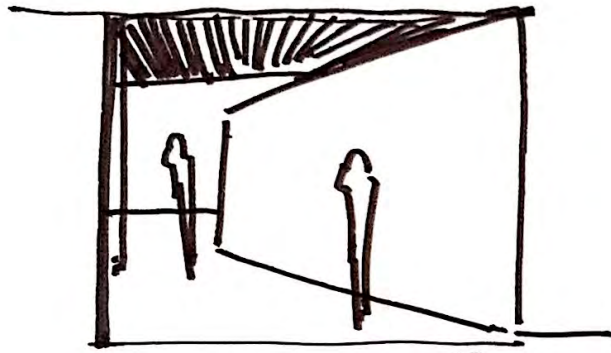
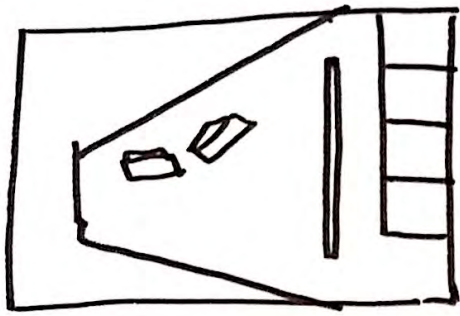
Interprétations du logement 4_ 88m2
 Une salle d'eau, deux ou trois chambres, espace commun, espace intermédiaire/jardin couvert.



Interprétations du logement 5_ 105m2
Une salle d'eau, deux ou trois chambres, espace commun, espace intermédiaire/jardin couvert.



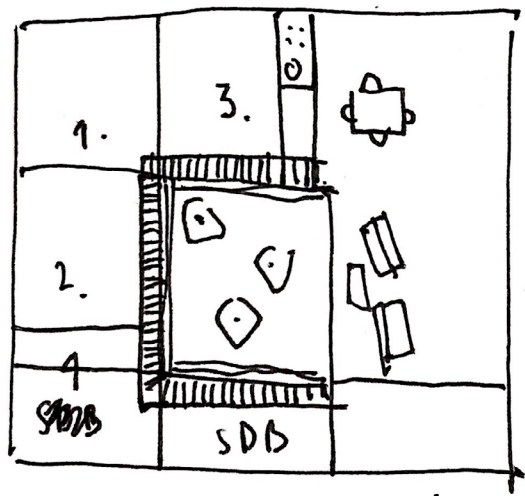
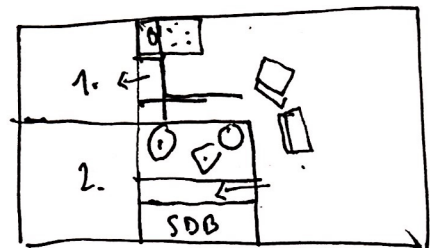
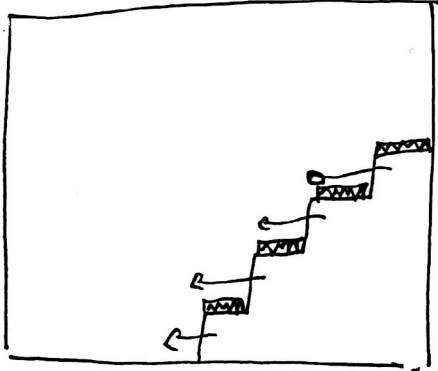
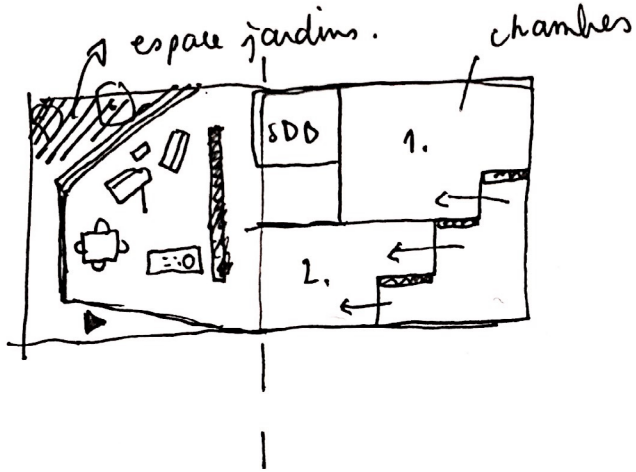
Interprétations du logement 5_ 105m2
Une salle d'eau, deux ou trois chambres, espace
commun, espace intermédiaire/jardin couvert.



Réflexion de typologies de logements.
Schémas

COMMUN

INDIVIDUELS.



_chapitre 14
Transversalités

aspect constructifs
approche en art

Notre projet s'est, pour sa matérialité, fortement inspiré du village d'Ait Ben Habbou, un lieu entièrement en terre, essentiellement en pisé.

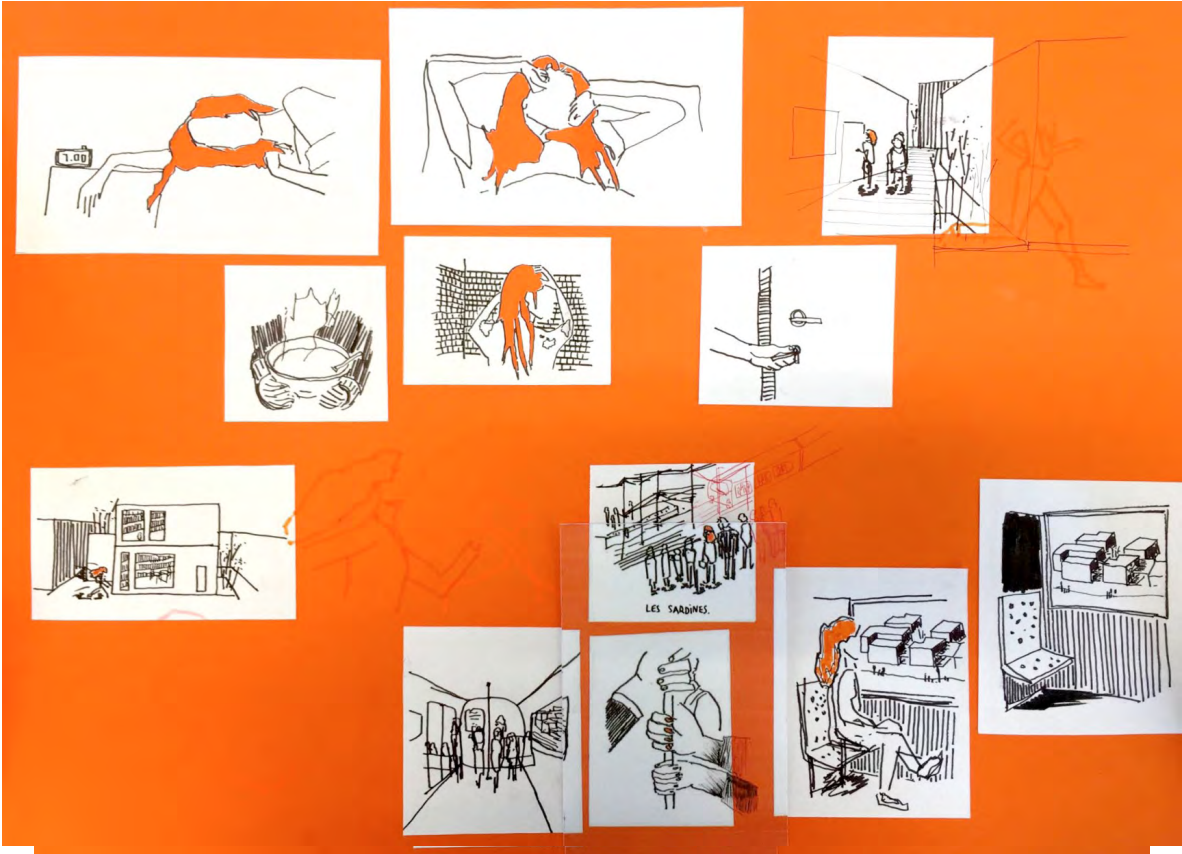


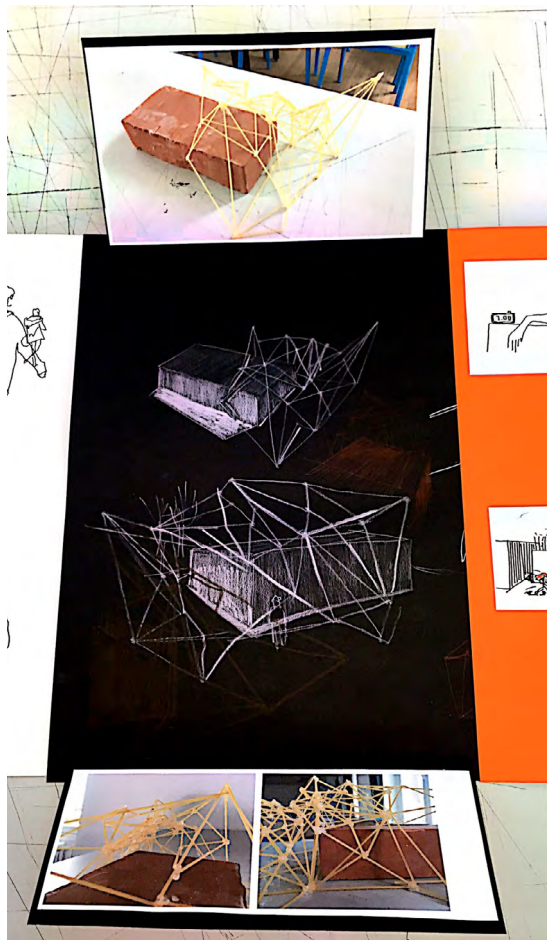
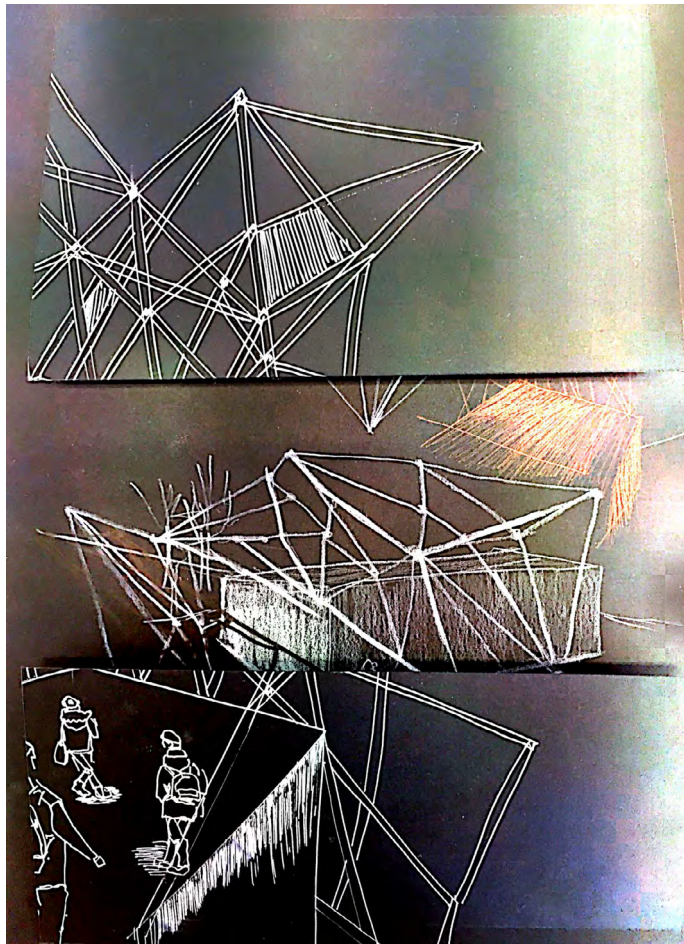
Ait Ben Habbou, un village de 900 ans construit en terre sur la pente d'une colline

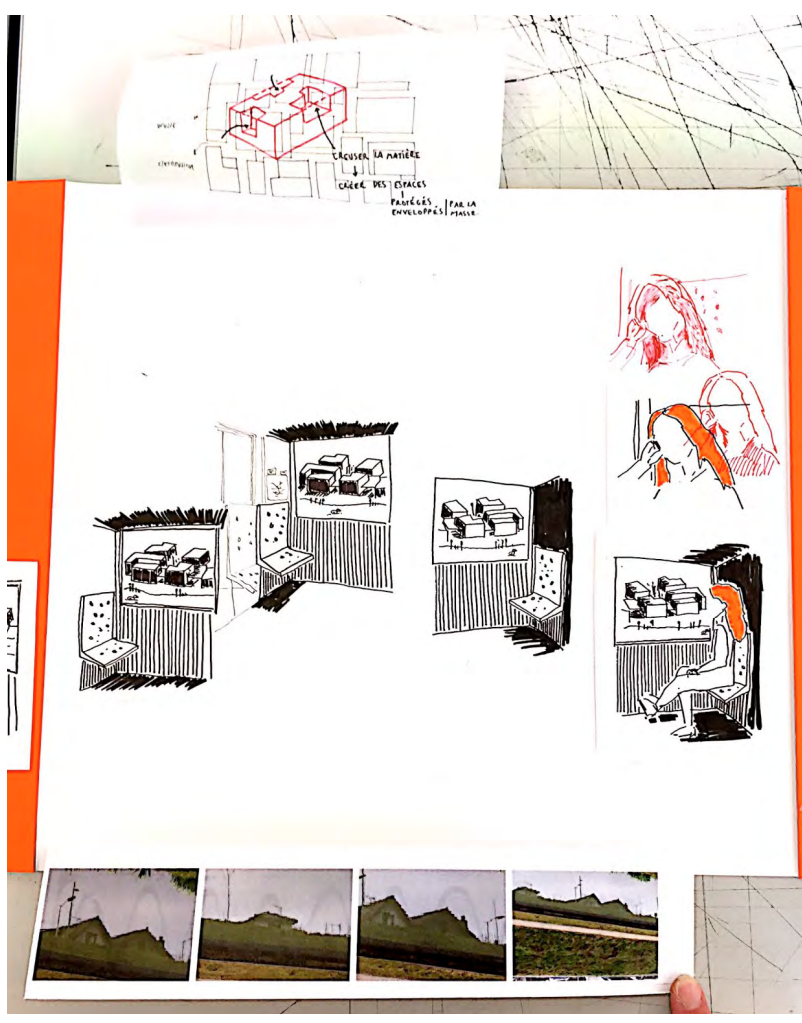
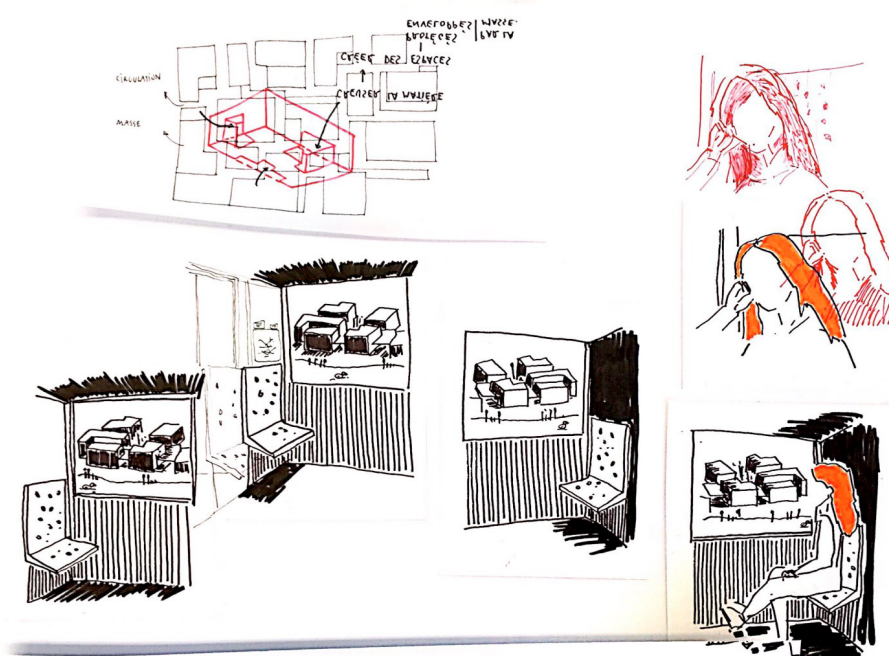


Dépliant conçu dans le cour d'Art en relation avec le site de Sevrans. Il s'agissait de livrer nos impressions du site, d'en fabriquer un objet qui représente un espace praticable mais pas habitable. Ensuite il fallait imaginer et dessiner un parcours à partir de cet objet.













_chapitre 15
Fiche Projet Jury

L'imprévu

La rencontre par l'imprévu.

Comment renforcer le lien social entre les habitants ?

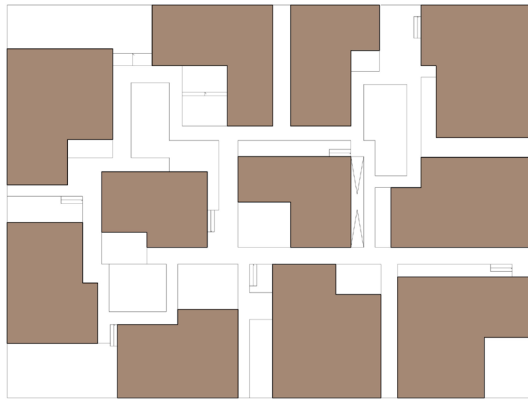
Organiser la rencontre entre les flux, l'espace public et privé.

Rencontre
Interactions
Mouvement
Expérience
Imbrication

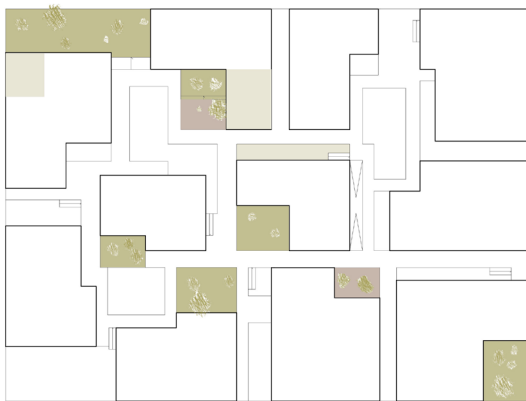
Logements
Epicerie sociale
Terrains sport
Studio danse
Coiffeur
Salle de jeux
Bibliothèque
Café

_chapitre 16
Jury

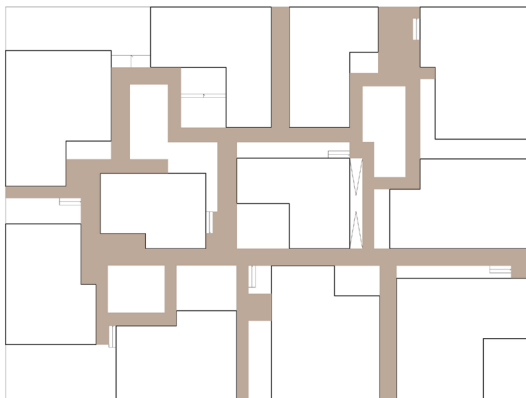




_des volumes qui abritent le programme.



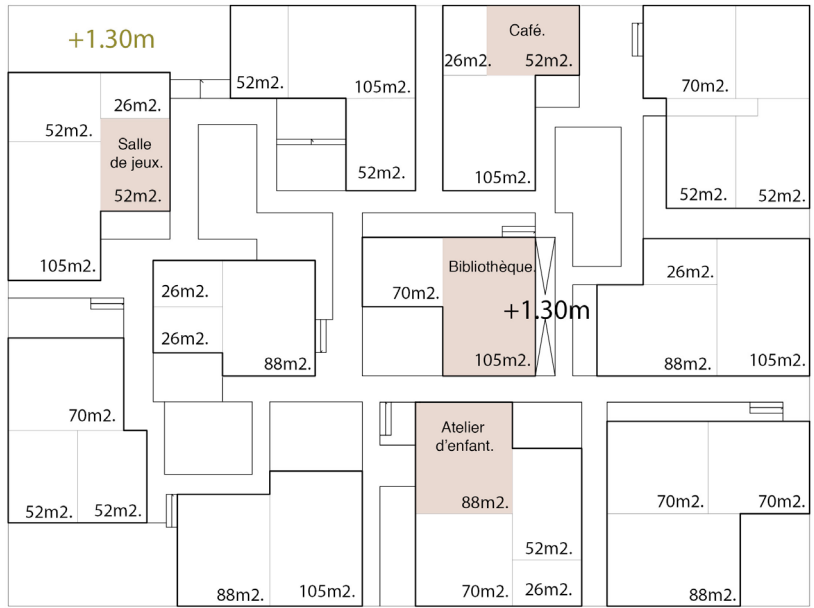
_des jardins_R+1



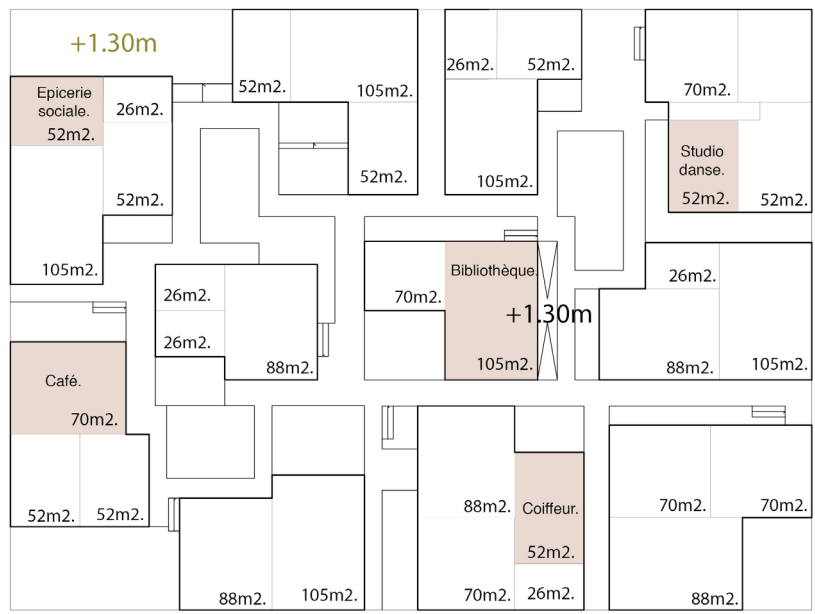
_des passerelles, circulation extérieure



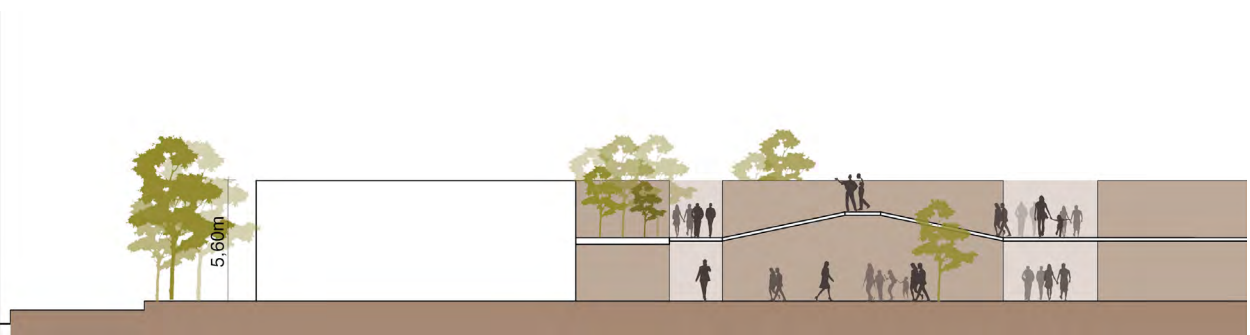
_des jardins_RDC



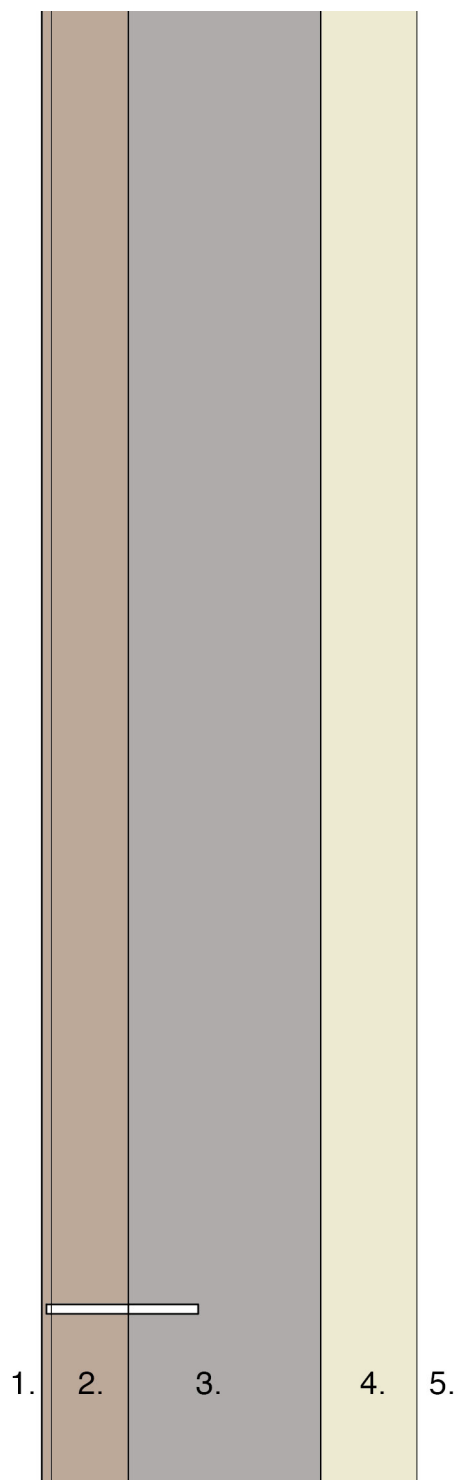
_plan R+1



_plan RDC



_Coupe transversale CC

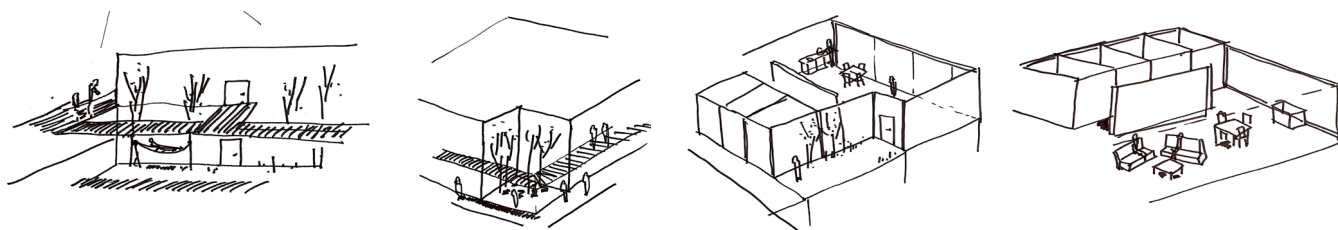
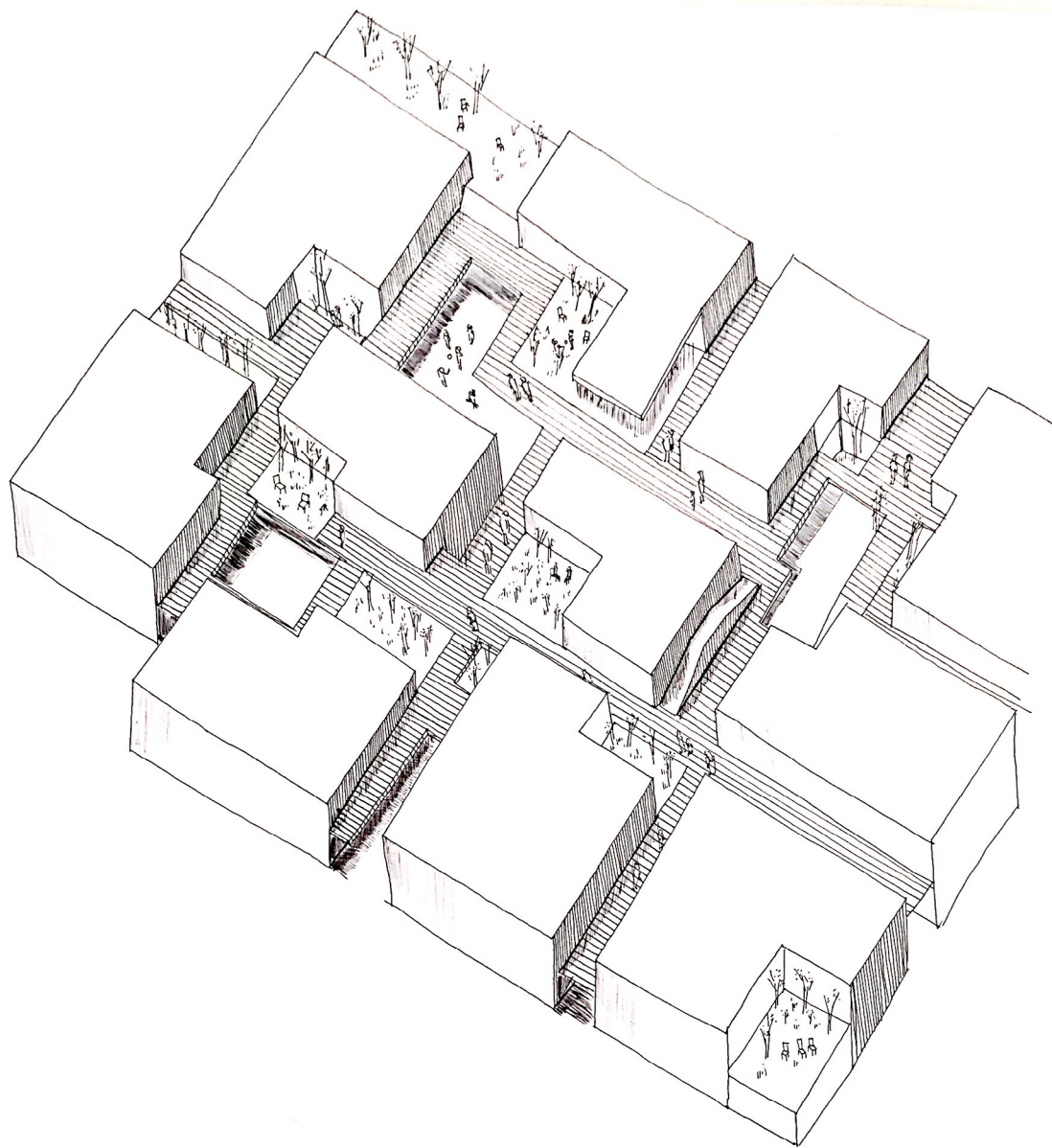
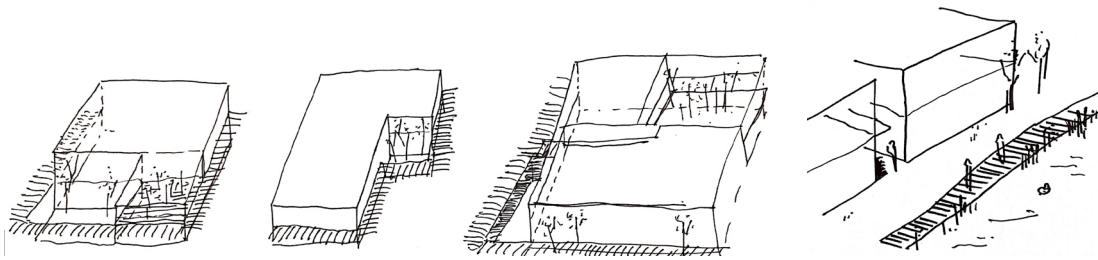


1. Enduit extérieur
2. Plaque de pisé
3. Ossature métallique
4. Isolation
5. Enduit intérieur

_détail constructif_mur



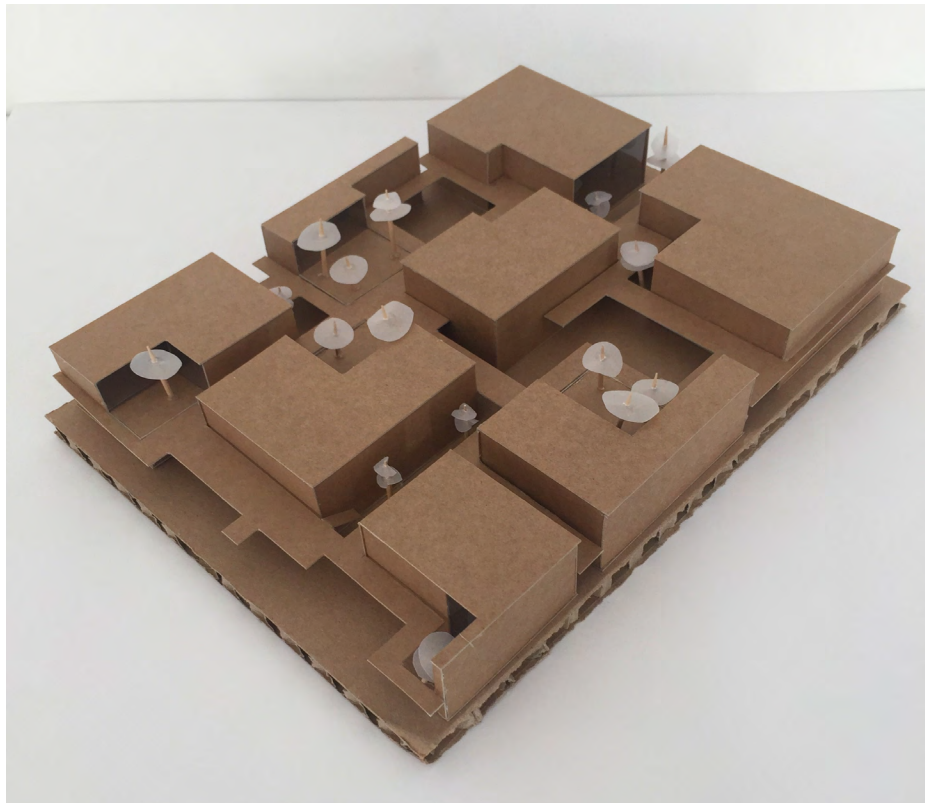
_modules de logement et leur interprétations



_croquis d'un des trois modules.

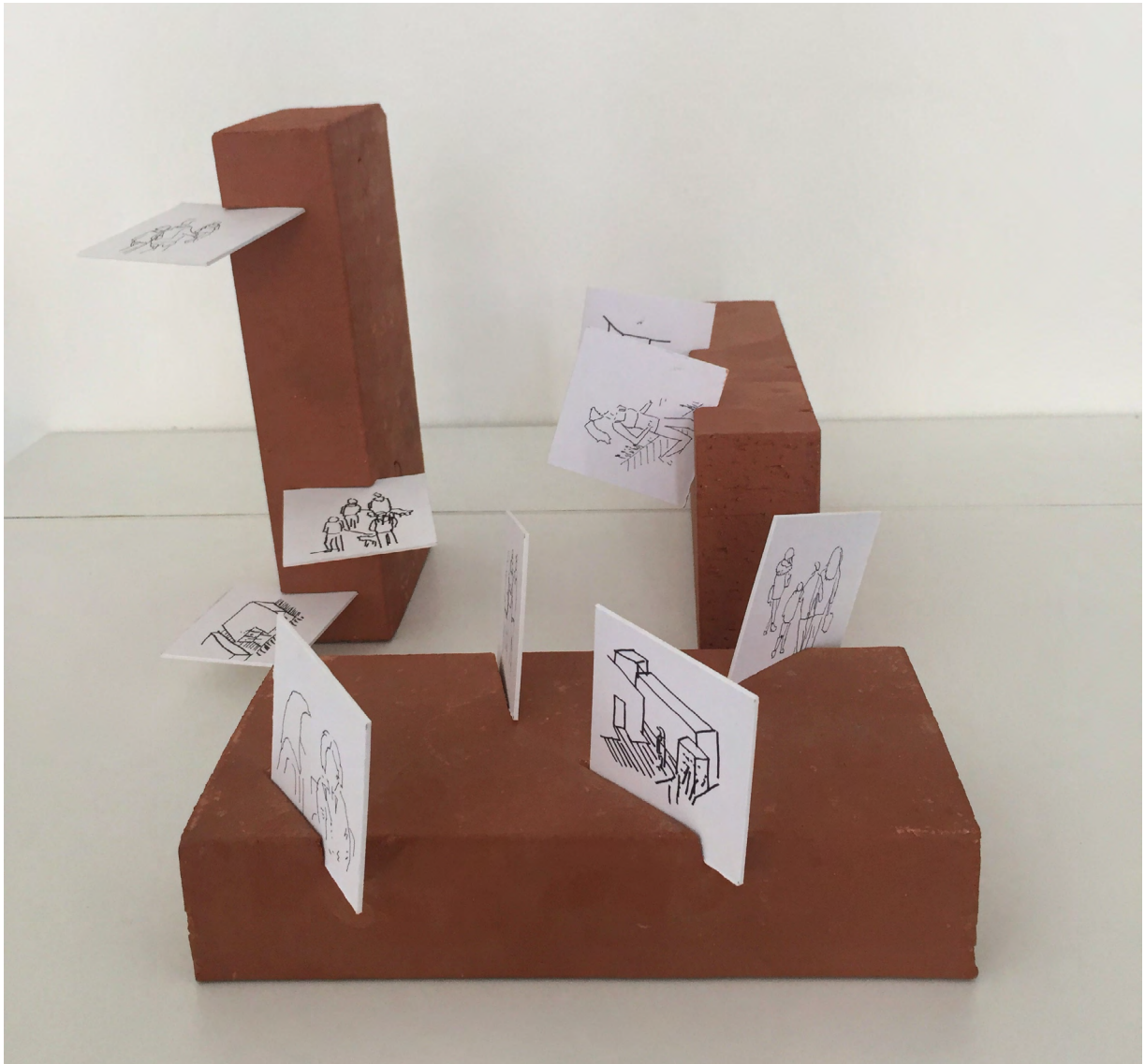


1.



2.

1_maquette de site_1/1000e
2_maquette de module_1/200e



_essai d'une interprétation plastique du projet.

_conclusion

L'intention majeure du projet consistant en la consolidation du lien social nous a amené à nous interroger sur l'organisation des flux, des espaces privés et publics. Nous avons organisé cette rencontre par l'imprévu et en fusionnant, en imbriquant les espaces entre eux. Il ne s'agissait pas de dissocier les espaces selon leur fonction mais de créer une sorte d'ambiguïté, de confusion et de bloc monolithique dans lequel nous serions venus creuser les fonctions. Le projet est en terre afin de réemployer la terre issue des déblais du Grand Paris, s'inscrivant alors dans une dimension écologique. Aussi, ce projet nous a permis d'aborder la thématique du logement et de remettre en question les standards d'habitation. En effet, aujourd'hui, la forme de la famille a évolué et nous relevons aujourd'hui une grande diversité. Les cultures se mélangent aussi. Nous avons donc mené des réflexions pour répondre par l'architecture à ce changement social. Nous proposons alors des modules d'habitation flexibles avec un plan libre et des parois à disposition des habitants afin de cloisonner, d'organiser, de composer l'espace selon leur besoin. L'architecture s'adaptera alors aux familles et se renouvellera. Il conviendra cependant de développer et de faire des ajustements concernant la mise en place de ses cloisons modulables. Il est finalement du devoir de l'architecte d'être attentif aux changements sociaux afin d'adapter l'architecture aux évolutions, de la rendre cohérente avec son époque et ses modes de vie mais aussi pérenne.

_bibliographie

Sophie Body-Gendrot, *Au hasard de l'espace public*, La Vie des idées , 1er avril 2010

Françoise Choay, *Le règne de l'urbain et la mort de la ville*,

Denis Delbaere, *La fabrique de l'espace public. Ville, paysage et démocratie*, 2011

Yves Gilbert, *Espace public et sociologie d'intervention*, introduction, 2008

Nathaniel Herzberg, *Rem Koolhaas, as du shopping*, Le Monde culture et idées, 2012

Olivier Mongin, *Les conditions de l'urbain : À propos de l'espace public et de la politique*, 2003

Giampaolo Nuvolati, *The flâneur in urban space*, Géographie et cultures, 70 | 2009, 7-20.

Thierry Paquot, *L'espace public*, 2009

Camillo Sitte, *L'art de bâtir la ville, l'urbanisme selon les fondements artistiques*, 1889

François Tomas, *L'espace public, un concept moribond ou en expansion ? / Public space : a dying or expanding concept ?*, Géocarrefour, 2001

François Tomas, *Du centre civique à l'espace public / From Public Centre to Public Space*, Géocarrefour, 2001.

L'espace public contemporain, un espace libre et non de liberté, ou simplement un vide résiduel : le cas de la ville d'Oran

Les évolutions du lien social, un état des lieux, Horizons stratégiques, vol. 2, no. 2, 2006, pp. 21-36.

Le lien social : entretien avec Serge Paugam, Ressources en sciences économiques et sociales, 2012

